

1808  
2008

200 Jahre  
amtliche Statistik in Bayern.

Bayerisches Landesamt für  
Statistik und Datenverarbeitung



Kennziffer  
G III 1 m  
8/08

## Statistische Berichte

# Ausfuhr und Einfuhr Bayerns im August 2008

Herausgegeben im  
November 2008  
Bestellnummer:  
G30003 200808  
Einzelpreis:  
7,70 €



# Bestellen im Internet

## [www.statistik.bayern.de/veroeffentlichungen/webshop](http://www.statistik.bayern.de/veroeffentlichungen/webshop)

### **Kostenlos** (Informationelle Grundversorgung)

Alle Statistischen Berichte können im Webshop kostenlos als PDF-Datei heruntergeladen werden.

### **Kostenpflichtig**

Alle anderen Veröffentlichungen sind im Webshop kostenpflichtig.

Sie können dort sowohl als Datei (auch auf Datenträger) als auch als Druckausgabe bestellt werden. In diesen Fällen ist lediglich eine einmalige Anmeldung erforderlich.

### **Lieferung**

- per Download (bei kostenlosen Dateien)
- per E-Mail (als PDF-Datei oder –soweit verfügbar– als XLS-Datei)
- per Post (in Printform oder als CD-ROM bzw. DVD)

### **Zeichenerklärung**

0	mehr als nichts, aber weniger als die Hälfte der kleinsten in der Tabelle nachgewiesenen Einheit	( )	Nachweis unter dem Vorbehalt, dass der Zahlenwert erhebliche Fehler aufweisen kann
-	nichts vorhanden oder keine Veränderung	p	vorläufiges Ergebnis
/	keine Angabe, da Zahl nicht sicher genug	r	berichtigtes Ergebnis
·	Zahlenwert unbekannt, geheimzuhalten oder nicht rechenbar	s	geschätztes Ergebnis
...	Angabe fällt später an	D	Durchschnitt
x	Tabellenfach gesperrt, da Aussage nicht sinnvoll	≙	entspricht

### **Auf- und Abrundungen**

Im Allgemeinen ist ohne Rücksicht auf die Endsummen auf- bzw. abgerundet worden. Deshalb können sich bei der Summierung von Einzelangaben geringfügige Abweichungen zu den ausgewiesenen Endsummen ergeben. Bei der Aufgliederung der Gesamtheit in Prozent kann die Summe der Einzelwerte wegen Rundens vom Wert 100 % abweichen. Eine Abstimmung auf 100 % erfolgt im Allgemeinen nicht.

### **Impressum**

Verleger, Herausgeber und Druck  
Bayerisches Landesamt für Statistik und Datenverarbeitung  
Neuhauser Straße 8, 80331 München  
Briefanschrift: 80288 München

Bestellungen  
Telefon 089 2119-205  
Telefax 089 2119-457  
E-Mail [vertrieb@statistik.bayern.de](mailto:vertrieb@statistik.bayern.de)  
Internet [www.statistik.bayern.de](http://www.statistik.bayern.de)

© Bayerisches Landesamt für Statistik und Datenverarbeitung, München 2008  
Alle Veröffentlichungen oder Daten sind Werke im Sinne § 2 Urheberrechtsgesetz. Die Verwendung, Vervielfältigung und/oder Verbreitung von Veröffentlichungen oder Daten gleich welchen Mediums (Print, Datenträger, Datei etc.) – auch auszugsweise – ist nur mit Quellenangabe gestattet. Sie bedarf der vorherigen Genehmigung bei Nutzung für gewerbliche Zwecke, bei entgeltlicher Verbreitung oder bei Weitergabe an Dritte sowie bei Weiterverbreitung über elektronische Systeme und/oder Datenträger. Sofern in den Produkten auf das Vorhandensein von Copyrightrechten Dritter hingewiesen wird, sind die in deren Produkten ausgewiesenen Copyrightbestimmungen zu wahren. Alle übrigen Rechte bleiben vorbehalten.

## Inhaltsübersicht

	Seite
<b>Textteil</b>	
Vorbemerkungen .....	2
Schaubild: Monatliche Entwicklung der Ausfuhr Bayerns nach Bestimmungsländergruppen sowie der Einfuhr Bayerns nach Ursprungsländergruppen .....	4
<b>Tabellenteil</b>	
<b>Ausfuhr</b>	
1. Entwicklung der Ausfuhr Bayerns nach Warengruppen .....	6
2. Ausfuhr Bayerns nach Warengruppen .....	8
3. Ausfuhr Bayerns nach Warengruppen und Warenuntergruppen .....	9
4. Ausfuhr Bayerns nach Erdteilen, Bestimmungsländern und Ländergruppen .....	13
<b>Einfuhr</b>	
1. Entwicklung der Einfuhr Bayerns nach Warengruppen .....	18
2. Einfuhr Bayerns nach Warengruppen .....	20
3. Einfuhr Bayerns nach Warengruppen und Warenuntergruppen .....	21
4. Einfuhr Bayerns nach Erdteilen, Bestimmungsländern und Ländergruppen .....	25

### **Wichtiger Hinweis:**

Die Länder Malta '046' und Zypern '600' werden ab 01.01.2008 zu den Euro-Ländern gezählt.

## Vorbemerkungen

Die Außenhandelsstatistik basiert insbesondere auf folgenden **Rechtsgrundlagen**:

- Gesetz über die Statistik für Bundeszwecke (Bundesstatistikgesetz – BStatG) vom 22. Januar 1987 (BGBl I S. 462, 565), zuletzt geändert durch Artikel 3 des Gesetzes vom 7. September 2007 (BGBl I S. 2246),
- Verordnung (EG) Nr. 638/2004 des Europäischen Parlaments und des Rates vom 31. März 2004 über die Gemeinschaftsstatistiken des Warenverkehrs zwischen Mitgliedstaaten und zur Aufhebung der Verordnung (EWG) Nr. 3330/91 des Rates (ABl. EG Nr. L 102 S. 1),
- Verordnung (EG) Nr. 1982/2004 der Kommission vom 18. November 2004 zur Durchführung der Verordnung (EG) Nr. 638/2004 des Europäischen Parlaments und des Rates über die Gemeinschaftsstatistiken des Warenverkehrs zwischen Mitgliedstaaten und zur Aufhebung der Verordnungen (EG) Nr. 1901/2000 und (EWG) Nr. 3590/92 der Kommission (ABl. EG Nr. L 343 S. 3), geändert durch Verordnung (EG) Nr. 1915/2005 der Kommission vom 24. November 2005 (ABl. EU Nr. L 307 S. 8)
- Verordnung (EG) Nr. 1172/95 des Rates vom 22. Mai 1995 über die Statistiken des Warenverkehrs der Gemeinschaft und ihrer Mitgliedstaaten mit Drittländern (ABl. EG Nr. L 118 S. 10), zuletzt geändert durch Anhang II Nr. 17 der Verordnung (EG) Nr. 1882/2003 des Europäischen Parlaments und des Rates vom 29. September 2003 (ABl. EU Nr. L284 S. 1),
- Verordnung (EG) Nr. 1917/2000 der Kommission vom 7. September 2000 zur Durchführung der Verordnung (EG) Nr. 1172/95 des Rates im Hinblick auf die Außenhandelsstatistik (ABl. EG Nr. L 229 S. 14),
- Außenhandelsstatistikgesetz (AHStatG) in der im Bundesgesetzblatt Teil III, Gliederungsnummer 7402-1, veröffentlichten bereinigten Fassung, zuletzt geändert durch Artikel 10 des Gesetzes vom 25. April 2007 (BGBl I S. 594),
- Außenhandelsstatistik-Durchführungsverordnung (AHStat-DV) in der Fassung der Bekanntmachung vom 29. Juli 1994 (BGBl I S. 1993), zuletzt geändert durch Art. 395 der Verordnung vom 31. Oktober 2006 (BGBl I S. 2407).

### Gegenstand

Die Außenhandelsstatistik Bayerns stellt den grenzüberschreitenden Warenverkehr Bayerns mit dem Ausland dar.

Seit 1993 gliedert sich die Außenhandelsstatistik wegen der unterschiedlichen Erhebungsformen in die Intrahandelsstatistik (Handel mit den EU-Ländern) und die Extrahandelsstatistik (Handel mit den übrigen Staaten).

Ausland im Sinne der Außenhandelsstatistik ist das Gebiet außerhalb der Bundesrepublik Deutschland.

### Erhebungsgebiet

Das Erhebungsgebiet der Außenhandelsstatistik umfaßt das Gebiet des Freistaats Bayern.

### Anmeldung

Den Ergebnissen der Außenhandelsstatistik liegen im allgemeinen die Angaben der Einführer und Ausführer zugrunde. Die Anmeldung zur Extrahandelsstatistik erfolgt in der Regel mit den Vordrucken „Einfuhranmeldung“ und „Ausfuhranmeldung“.

Den Ergebnissen der Intrahandelsstatistik liegen die statistischen Anmeldungen der innergemeinschaftlichen Erwerbe und Lieferungen im Sinne des Umsatzsteuergesetzes zugrunde.

### Darstellungsform

In der Außenhandelsstatistik wird die Ausfuhr im Spezialhandel und die Einfuhr im Generalhandel dargestellt.

Der **Spezialhandel** enthält im wesentlichen die Waren, die aus der Erzeugung, der Bearbeitung oder Verarbeitung des Erhebungsgebietes stammen und ausgehen.

Er umfaßt die Ausfuhr von Waren

- aus dem freien Verkehr,
- nach zollamtlich bewilligter aktiver Veredelung (Eigen- und Lohnveredelung),
- zur zollamtlich bewilligten passiven Veredelung, auch Ausbesserung.

Für die Ausfuhrstatistik der einzelnen Länder der Bundesrepublik Deutschland bildet der Herstellungsort der Güter das Grundmerkmal. Sind mehrere Orte an der Herstellung beteiligt, so gilt derjenige als Herstellungsort, in dem die Exportware die letzte, wirtschaftlich gerechtfertigte, wesentliche Be- oder Verarbeitung erfahren hat.

Der **Generalhandel** enthält alle in das Erhebungsgebiet eingehenden Waren mit Ausnahme der Waren der Durchfuhr und des Zwischenlandsverkehrs.

Generalhandel und Spezialhandel enthalten übereinstimmend die unmittelbare Einfuhr von Waren in den freien Verkehr, zur zollamtlich bewilligten aktiven Veredelung (Eigen- und Lohnveredelung), nach zollamtlich bewilligter passiver Veredelung, auch Ausbesserung.

Der Generalhandel unterscheidet sich vom Spezialhandel durch die verschiedene Nachweisung der auf Lager eingeführten ausländischen Waren, und zwar werden nachgewiesen

- im Generalhandel alle Einfuhren auf Lager im Zeitpunkt ihrer Einlagerung,
- im Spezialhandel dagegen nur diejenigen Einfuhren auf Lager, die nicht zur Wiederausfuhr gelangen, zum Zeitpunkt ihrer Einfuhr aus Lager.

Die Einfuhr Bayerns im Generalhandel enthält also nicht nur die Waren, die zum Gebrauch, zum Verbrauch, zur Bearbeitung oder Verarbeitung in Bayern bestimmt sind, sondern auch Waren, die über Bayern als erstes bekanntes Zielland in andere Länder des Bundesgebiets oder wieder ins Ausland weitergeleitet werden.

Für die einzelnen Länder der Bundesrepublik Deutschland können somit – im Gegensatz zu deren Ausfuhr, bei der der Spezialhandel erfaßt wird – die Einfuhren nur im Generalhandel ermittelt werden.

### **Befreiungen und Vereinfachungen**

Im Rahmen der Extrahandelsstatistik sind – bis auf wenige Ausnahmen – Warensendungen von weniger als 1000 Euro von der Anmeldung befreit.

Im Rahmen der Intrahandelsstatistik sind Unternehmen befreit, deren im Intrahandel getätigten jährlichen Versendungen in andere Mitgliedstaaten oder Eingänge aus anderen Mitgliedstaaten jeweils den Wert von 300 000 Euro im Vorjahr oder im laufenden Jahr nicht überschritten haben. Privatpersonen sind in der Intrahandelsstatistik grundsätzlich von der Auskunftspflicht befreit. Die Befreiungen von 300 000 Euro sind als Zuschätzungen in den Außenhandlungsergebnissen enthalten.

Nicht einbezogen sind ferner Waren, die von ausländischen Streitkräften, die in der Bundesrepublik Deutschland stationiert sind, selbst ausgeführt und eingeführt werden.

### **Berichtsmonat**

Die Ausfuhren und Einfuhren werden im allgemeinen im Monat des Grenzübergangs nachgewiesen. Durch unvermeidbare Aufenthalte bei der Anmeldung, aber auch durch Rückfragen, können in geringem Umfange Ausfuhren und Einfuhren in einer späteren Berichtszeit nachgewiesen sein.

### **Warensystematiken**

Benennung und Gruppierung der Waren in den Tabellen erfolgen seit Berichtsmonat Januar 2002 nach der Gliederung „Warengruppen und -untergruppen der Ernährungswirtschaft und der Gewerblichen Wirtschaft (EGW Rev. 2002)“.

### **Mengen**

Die Mengenangaben (Dezitonne = dt = 100 kg) beziehen sich auf das Eigen- bzw. Reingewicht der Waren.

### **Werte**

Die Werte beziehen sich grundsätzlich auf den Grenzübergangswert, d. h. auf den Wert frei Grenze des Erhebungsgebietes. Bei der Ausfuhr oder Einfuhr nach Veredelung ist stets der volle Warenwert einschließlich der Veredelungskosten und der Vertriebskosten eingesetzt.

### **Bestimmungs- und Ursprungsgebiete**

In der Ausfuhr wird als **Bestimmungsland** das Land nachgewiesen, in dem die Waren gebraucht oder verbraucht, bearbeitet oder verarbeitet werden sollen. Ist das Bestimmungsland nicht bekannt, so gilt das letzte bekannte Land, in das die Waren verbracht werden sollen, als Bestimmungsland.

In der Einfuhr wird als Ursprungsland das Land nachgewiesen, in dem die Waren vollständig gewonnen oder hergestellt worden sind oder ihre letzte wesentliche und wirtschaftlich gerechtfertigte Be- oder Verarbeitung erfahren haben. Ist das Ursprungsland nicht bekannt, so tritt an diese Stelle das Versendungsland.

### **Auf- und Abrundungen**

Gelegentlich auftretende Differenzen in den Summen sind auf das Runden der Einzelpositionen zurückzuführen.

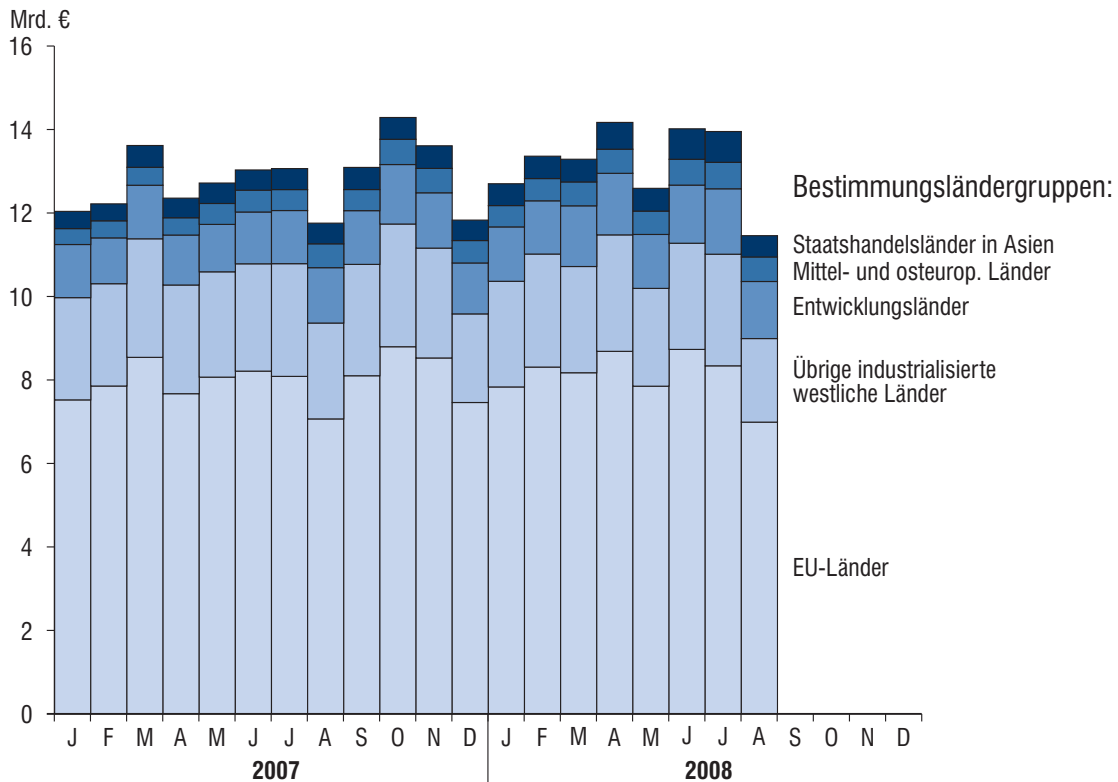
### **Vorläufige Ergebnisse**

Die Angaben für das laufende Jahr stellen vorläufige Ergebnisse dar.

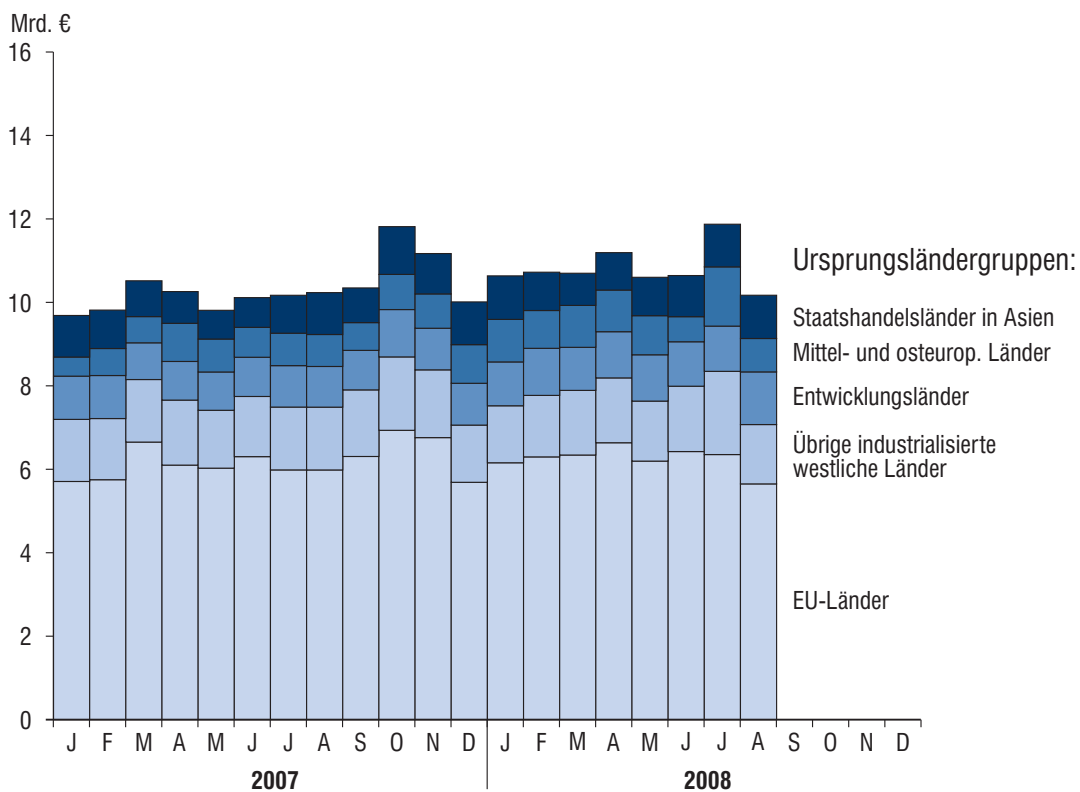
### **Zeichenerklärung**

- 0 = mehr als nichts, aber weniger als die Hälfte der kleinsten in der Tabelle nachgewiesenen Einheit
- = nichts vorhanden
- .

### Monatliche Entwicklung der Ausfuhr Bayerns nach Bestimmungsländergruppen 2007 bis 2008



### Monatliche Entwicklung der Einfuhr Bayerns nach Ursprungsländergruppen 2007 bis 2008



# Ausfuhr

## 1. Entwicklung der Ausfuhr Bayerns

Lfd. Nr.	Jahr Monat	Ausfuhr insgesamt	Ernährungswirtschaft				
			Lebende Tiere <sup>1)</sup>	Nahrungsmittel		Genußmittel	zusammen
				tierischen Ursprungs	pflanzlichen Ursprungs <sup>2)</sup>		
1 000 Euro							
1	1991 .....	49 986 328	99 701	1 985 935	878 766	551 213	3 515 615
2	1992 .....	51 690 424	79 353	2 051 244	977 416	598 921	3 706 935
3	1993 .....	49 710 092	70 538	2 053 464	904 682	511 420	3 540 105
4	1994 .....	54 377 706	55 679	1 994 119	1 037 935	522 176	3 609 910
5	1995 .....	57 994 687	70 286	1 878 104	1 029 413	424 757	3 402 560
6	1996 .....	61 439 344	81 575	1 874 776	1 158 846	562 281	3 677 479
7	1997 .....	70 718 129	70 509	1 948 881	1 340 925	565 085	3 925 400
8	1998 .....	77 375 090	84 757	2 038 085	1 456 200	598 586	4 177 628
9	1999 .....	80 959 795	98 602	2 145 596	1 416 692	748 273	4 409 163
10	2000 .....	92 877 843	129 288	2 235 377	1 519 722	827 085	4 711 473
11	2001 .....	98 300 627	110 682	2 514 397	1 483 868	821 602	4 930 548
12	2002 .....	102 471 896	141 483	2 427 882	1 465 606	699 920	4 734 891
13	2003 .....	106 702 325	120 635	2 590 328	1 481 628	693 701	4 886 292
14	2004 .....	117 493 304	136 018	2 672 589	1 545 231	749 140	5 102 978
15	2005 .....	126 890 995	171 674	2 871 097	1 721 117	799 543	5 563 431
16	2006 .....	140 367 506	142 327	3 149 545	1 913 676	896 718	6 102 266
17	2007 <sup>3)</sup> .....	153 612 122	106 180	3 390 704	2 114 684	938 817	6 550 385
<b>2007<sup>3)</sup></b>							
18	Januar .....	12 036 797	7 869	255 143	149 749	60 517	473 277
19	Februar .....	12 224 605	7 046	255 705	177 786	55 150	495 687
20	März .....	13 614 674	7 940	253 660	176 012	66 148	503 760
21	April .....	12 354 333	7 765	264 755	159 175	56 882	488 577
22	Mai .....	12 716 559	9 232	282 006	170 633	61 314	523 185
23	Juni .....	13 029 190	8 664	296 225	174 941	139 178	619 008
24	Juli .....	13 063 354	10 102	304 197	168 448	82 018	564 765
25	August .....	11 755 573	15 330	304 891	185 511	83 641	589 373
26	September .....	13 090 874	6 007	294 721	185 023	71 825	557 575
27	Oktober .....	14 287 464	8 506	293 798	201 591	81 476	585 371
28	November .....	13 610 776	9 012	307 562	199 379	68 245	584 199
29	Dezember .....	11 827 924	8 708	278 042	166 435	112 423	565 608
<b>2008<sup>3)</sup></b>							
30	Januar .....	12 702 033	9 586	292 539	198 436	94 417	594 978
31	Februar .....	13 361 036	9 649	310 859	205 102	97 861	623 471
32	März .....	13 289 437	10 124	295 521	195 559	113 250	614 455
33	April .....	14 169 269	10 642	286 325	196 961	111 399	605 328
34	Mai .....	12 588 792	7 258	321 766	198 529	121 854	649 407
35	Juni .....	14 024 313	9 014	329 928	214 057	126 400	679 399
36	Juli .....	13 949 785	11 148	312 065	197 721	133 586	654 520
37	August .....	11 460 368	9 443	302 436	183 388	121 747	617 014
38	September .....						
39	Oktober .....						
40	November .....						
41	Dezember .....						

<sup>1)</sup> Einschl. lebende Tiere zu anderen als Ernährungszwecken.- <sup>2)</sup> Einschl. lebende Pflanzen und Erzeugnisse der Ziergärtnerei.

<sup>3)</sup> Vorläufige Ergebnisse.





## 2. Ausfuhr Bayerns nach Warengruppen

Warengruppe	Ausfuhr im Berichts- monat	Zu- bzw. Abnahme (-) gegenüber		Ausfuhr seit Jahres- beginn	Zu- bzw. Abnahme (-) gegenüber Vorjahr
		Vor- monat	Vor- jahres- monat		
	1 000 Euro	%		1 000 Euro	%
<b>Ausfuhr insgesamt .....</b>	<b>11 460 368</b>	<b>- 17,8</b>	<b>- 2,5</b>	<b>105 545 034</b>	<b>4,7</b>
Ernährungswirtschaft .....	617 014	- 5,7	4,7	5 038 572	18,3
Lebende Tiere <sup>1)</sup> .....	9 443	- 15,3	- 38,4	76 865	3,9
Nahrungsmittel tierischen Ursprungs .....	302 436	- 3,1	- 0,8	2 451 441	10,6
Nahrungsmittel pflanz- lichen Ursprungs <sup>2)</sup> .....	183 388	- 7,2	- 1,1	1 589 752	16,7
Genußmittel .....	121 747	- 8,9	45,6	920 514	52,2
Gewerbliche Wirtschaft .....	10 337 263	- 18,6	- 3,0	95 808 424	4,2
Rohstoffe .....	53 242	- 22,3	- 14,7	588 168	- 5,1
Halbwaren .....	517 079	- 22,4	- 4,9	4 451 234	6,8
Fertigwaren .....	9 766 942	- 18,3	- 2,8	90 769 022	4,1
Vorerzeugnisse .....	843 822	- 11,2	6,7	7 401 887	7,1
Enderzeugnisse .....	8 923 120	- 18,9	- 3,6	83 367 135	3,8
Rückwaren, Ersatz- lieferungen, andere nicht aufgliederbare Warenverkehre .....	506 091	- 16,1	- 1,0	4 698 038	3,0

<sup>1)</sup> Einschl. lebende Tiere zu anderen als Ernährungszwecken.- <sup>2)</sup> Einschl. lebende Pflanzen und Erzeugnisse der Ziergärtnerei.

3. Ausfuhr Bayerns nach Warengruppen und Warenuntergruppen

Nr. d. Systematik	Warengruppe Warenuntergruppe	August dt=100 KG	2008 1000 EUR	Januar bis August dt=100 KG	2008 1000 EUR
1-4	Ernährungswirtschaft				
1	Lebende Tiere				
101	Pferde	149	530	1 859	3 576
102	Rinder	9 478	3 197	60 890	19 300
103	Schweine	25 631	4 493	303 390	45 071
105	Schafe	-	-	-	-
107	Hausgeflügel	2 650	299	10 279	1 213
109	Lebende Tiere, a.n.g.	65	925	646	7 705
	Summe lebende Tiere	37 973	9 443	377 065	76 865
2	Nahrungsmittel tier. Urspr.				
201	Milch u. Milcherzeugnisse, ausg. Butter und Käse	1 295 063	90 618	8 649 370	705 745
202	Butter u. and. Fettst. aus d. Milch, einschl. Milchstr.fette	10 427	4 071	81 848	31 227
203	Käse	336 235	117 284	2 818 051	982 853
204	Fleisch und Fleischwaren	275 102	82 273	2 228 980	648 728
206	Fische und Krebstiere, Weichtiere, etc.	4 078	3 579	50 621	43 748
208	Tierische Öle und Fette	8 251	645	258 178	17 773
209	Eier, Eiweiß und Eigelb	3 320	706	38 915	8 065
211	Fischmehl, Fleischmehl und ähnliche Erzeugnisse	1 026	47	18 940	983
219	Nahrungsmittel tierischen Ursprungs a.n.g.	29 782	3 212	106 748	12 318
	Summe Nahrungsmittel tierischen Ursprungs	1 963 284	302 436	14 251 652	2 451 441
3	Nahrungsmittel pfl. Urspr.				
301	Weizen	516 016	13 631	4 577 737	126 015
302	Roggen	10 504	217	129 184	2 930
303	Gerste	37 171	765	741 584	18 093
304	Hafer	7 296	175	76 594	2 112
305	Mais	178 395	3 924	879 012	19 955
308	Sorghum, Hirse u. sonstiges Getreide, ausg. Reis	26 603	511	125 822	2 898
309	Reis und Reiserzeugnisse	2 738	264	16 135	1 424
310	Getreideerzeugnisse, ausgenommen Reiserzeugnisse	36 324	1 944	370 577	17 782
315	Backwaren u. and. Zubereitungen aus Getreide	280 030	42 650	1 953 138	289 361
316	Malz	60 662	3 151	804 233	43 586
320	Saat- und Pflanzgut, ausg. Ölsaaten u. sonst. Samen etc.	1 496	366	12 749	3 081
325	Hülsenfrüchte	901	42	7 483	409
335	Grün- und Raufutter	22 676	360	123 024	2 067
340	Kartoffeln u. Kartoffelerzeug.	50 397	3 420	1 492 048	38 684
345	Gemüse und sonstige Küchengewächse, frisch	28 914	2 118	266 834	17 266
350	Frischobst, ausg. Südfrüchte	9 323	1 473	65 565	10 926
355	Südfrüchte	-	-	-	-
360	Schalen- und Trockenfrüchte	1 987	677	15 826	6 006
370	Gemüsezubereitungen und Gemüsekonserven	54 489	6 455	412 554	58 129
372	Obstzubereitungen und Obstkonserven	18 295	4 160	174 082	39 171
375	Obst- und Gemüsesäfte	12 905	3 156	141 636	34 668
377	Kakao und Kakaoerzeugnisse	13 174	7 289	152 400	63 795
379	Gewürze	1 280	590	12 854	6 071
381	Zuckerrüben, Zucker und Zuckererzeugnisse	271 411	21 566	2 651 588	200 565
383	Ölfrüchte	8 778	385	175 472	8 610
385	Pflanzliche Öle und Fette	11 276	7 421	229 078	78 944
389	Ölkuchen	136 810	3 597	637 138	12 526
393	Kleie, Abfallerzeugnisse zur Viehfütterung und sonstige Futtermittel	188 703	7 224	1 836 896	69 300
395	Nahrungsmittel pflanzlichen Ursprungs, a.n.g.	190 946	44 813	1 775 291	397 305
396	Lebende Pflanzen und Erzeugnisse der Ziergärtnerei	3 944	1 044	104 369	18 072
	Summe Nahrungsmittel pflanzlichen Ursprungs	2 183 441	183 388	19 960 902	1 589 752
4	Genussmittel				
401	Hopfen	6 596	18 783	137 525	299 538
402	Kaffee	4 360	2 358	28 383	17 002
403	Tee und Mate	8 748	4 409	78 225	38 899
411	Rohtabak und Tabakerzeugnisse	44 591	60 441	291 760	342 024
421	Bier	547 035	34 368	3 218 287	207 132

Noch: 3. Ausfuhr Bayerns nach Warengruppen und Warenuntergruppen

Nr. d. Systematik	Warengruppe Warenuntergruppe	August	2008	Januar bis August	2008
		dt=100 KG	1000 EUR	dt=100 KG	1000 EUR
4	G e n u ß m i t t e l				
423	Branntwein	3 269	772	36 067	6 294
425	Wein	2 631	616	96 181	9 625
	Summe Genußmittel	617 230	121 747	3 886 428	920 514
	Summe Ernährungswirtschaft	4 801 928	617 014	38 476 047	5 038 572
5-8	G e w e r b l i c h e W i r t s c h a f t				
5	R o h s t o f f e				
502	Chemiefasern, einschl. Abfälle Seidenraupenkokons etc.	63 026	12 724	667 871	141 383
503	Wolle und andere Tierhaare, roh oder bearb., Reißwolle	1 138	315	3 779	808
504	Baumwolle, roh oder bearbeitet Reißbaumwolle, Abfälle	-	-	15 344	1 038
505	Flachs, Hanf, Jute, Hartfasern und sonst. pflanzl. Spinnst.	-	-	848	47
506	Abfälle von Gespinnstwaren, Lumpen und dgl.	20 915	802	266 392	10 457
507	Felle zu Pelzwerk, roh	9	6	31	372
508	Felle und Häute, roh, a.n.g.	19 008	2 352	303 642	38 320
511	Rundholz	1 194 142	9 762	11 027 559	91 690
513	Rohkautschuk	12 453	836	90 856	5 562
516	Steinkohle und Steinkohlen- briketts	4 738	69	96 242	1 253
517	Braunkohle und Braunkohlen- briketts	-	-	14 000	195
518	Erdöl und Erdgas	781	36	1 240 537	60 518
519	Eisenerze	-	-	1 050	21
520	Eisen- und manganhaltige Abbrände und Schlacken	2 105	38	39 897	346
522	Kupfererze	-	-	-	-
523	Bleierze	-	-	-	-
524	Zinkerze	-	-	-	-
526	Nickelerze	-	-	-	-
528	Erze und Metallaschen, a.n.g.	48 978	427	66 763	1 560
529	Bauxit und Kryolith	-	-	-	-
530	Speisesalz und Industriesalz	71 596	785	763 221	8 438
532	Steine und Erden, a.n.g.	1 560 661	11 205	12 790 853	110 465
534	Rohstoffe für chemische Erzeugnisse, a.n.g.	40 157	2 275	245 298	20 369
537	Edelsteine, Schmucksteine und Perlen, roh	43	248	291	665
590	Rohstoffe, auch Abfälle a.n.g.	1 201 771	11 364	11 298 543	94 662
	Summe Rohstoffe	4 241 522	53 242	38 933 016	588 168
6	H a l b w a r e n				
602	Rohseide und Seidengarne, Künstl. und synthet. Fäden	93 044	35 369	874 128	324 179
603	Garne aus Chemiefasern	5 219	3 081	47 006	26 565
604	Garne aus Wolle oder anderen Tierhaaren	137	228	1 114	1 930
605	Garne aus Baumwolle	2 329	1 618	29 616	16 170
606	Garne aus Flachs, Hanf, Jute, Hartfasern u. dgl.	99	48	2 947	1 345
607	Schnittholz	701 556	26 708	7 845 190	268 364
608	Halbstoffe aus zellulosehaltigen Faserstoffe	2 136	245	508 037	26 568
609	Kautschuk, bearbeitet	49 530	19 480	439 412	147 650
611	Zement	783 160	3 464	6 868 160	33 743
612	Mineralische Baustoffe, a.n.g.	1 561 803	54 870	13 741 128	386 869
641	Roheisen	615	36	12 625	529
642	Abfälle und Schrott, aus Eisen oder Stahl	831 184	40 589	8 245 791	295 937
643	Ferrolegerungen	11 056	2 373	104 044	22 694
644	Eisen oder Stahl in Rohformen, Halbzeug aus Eisen oder Stahl	1 806	344	68 303	7 369
645	Aluminium und Aluminiumleg. einschl. Abfälle und Schrott	138 384	23 919	1 337 468	220 658
646	Kupfer und Kupferlegierungen, einschl. Abfälle und Schrott	45 741	14 557	365 597	122 267
647	Nickel und Nickellegierungen einschl. Abfälle und Schrott	186	95	2 861	2 416
648	Blei und Bleilegerungen, einschl. Abfälle und Schrott	252	37	27 213	2 836
649	Zinn und Zinnlegierungen, einschl. Abfälle und Schrott	767	1 187	8 403	10 481
650	Zink und Zinklegierungen, einschl. Abfälle und Schrott	6 939	884	75 172	10 943
656	Radioaktive Elemente und radioaktive Isotope	0	74	0	319
659	Unedle Metalle, a.n.g.	2 623	2 544	29 518	33 064
661	Fettsäuren, Paraffin, Vaseline und Wachse	45 778	8 787	430 288	78 070
665	Koks und Schmelzkoks, aus Steinkohle oder Braunkohle	3 830	115	6 002	200

Noch: 3. Ausfuhr Bayerns nach Warengruppen und Warenuntergruppen

Nr. d. Systematik	Warengruppe Warenuntergruppe	August	2008	Januar bis August	2008
		dt=100 KG	1000 EUR	dt=100 KG	1000 EUR
6	H a l b w a r e n				
667	Rückstände der Erdöl- und Steinkohlenteerdestillation	275 678	8 862	2 570 717	69 654
669	Mineralölerzeugnisse	2 661 046	209 644	24 607 617	1 836 368
671	Teer und Teerdestill.-erzeugn.	128 439	7 055	931 863	52 531
673	Düngemittel	40 497	2 207	735 559	30 656
679	Chemische Halbwaren, a.n.g.	412 883	17 344	3 220 112	141 489
683	Gold für gewerbliche Zwecke	-	-	2	1 805
690	Halbwaren, a.n.g.	14 945	31 316	109 896	277 564
	Summe Halbwaren	7 821 663	517 079	73 245 786	4 451 234
7	F e r t i g w a r e n - V o r e r z e u g n i s s e				
701	Gewebe, Gewirke und Gestricke aus Seide, künstlichen oder synthetischen Fäden	12 114	11 004	101 689	107 935
702	Gewebe, Gewirke und Gestricke aus Chemiefasern	12 741	19 042	130 563	221 491
703	Gewebe, Gewirke und Gestricke aus Wolle o. and. Tierhaaren	762	2 436	7 709	25 016
704	Gewebe, Gewirke und Gestricke aus Baumwolle	3 816	3 113	41 252	37 930
705	Gewebe, Gewirke und Gestricke aus Flachs, Hanf, Jute, etc.	389	605	3 511	6 898
706	Leder	9 190	5 113	124 350	74 105
707	Pelzfelle, gegerbt o. zuger.	22	57	66	398
708	Papier und Pappe	1 701 643	112 073	14 979 096	985 535
709	Sperrholz, Span- und Faserplatten, Furnierblätter u.dgl.	190 225	16 282	2 002 930	152 570
711	Glas	231 040	34 168	2 112 450	287 806
732	Kunststoffe	901 501	159 264	7 947 477	1 403 061
734	Farben, Lacke und Kitte	567 292	83 003	4 244 506	689 095
736	Dextrine, Gelatine und Leime	26 293	5 076	297 883	54 374
738	Sprengstoffe, Schiessbedarf und Zündwaren	2 683	4 654	26 637	56 339
740	Pharmazeutische Grundstoffe	15 573	16 342	182 972	168 193
749	Chemische Vorerzeugn., a.n.g.	301 655	174 465	2 662 782	1 320 293
751	Rohre aus Eisen oder Stahl	77 280	20 037	621 477	141 652
753	Stäbe und Profile aus Eisen oder Stahl	249 102	23 304	2 175 875	185 484
755	Blech aus Eisen oder Stahl	88 243	9 706	971 819	87 983
757	Draht aus Eisen oder Stahl	76 721	7 111	622 461	50 887
759	Eisenbahnoberbaumaterial	866	209	9 708	2 158
771	Halbzeuge aus Kupfer und Kupferlegierungen	151 803	95 689	1 595 071	989 387
772	Halbzeuge aus Aluminium	75 040	37 208	658 497	305 423
779	Halbzeuge aus unedlen Metallen, a.n.g.	663	2 181	14 804	28 044
781	Halbzeuge aus Edelmetallen	13	962	356	13 632
790	Vorerzeugnisse, a.n.g.	711	718	6 377	6 197
	Summe Fertigwaren-Vorerzeugn.	4 697 383	843 822	41 542 319	7 401 887
8	F e r t i g w a r e n - E n d e r z e u g n i s s e				
801	Bekleidung aus Gewirken oder Gestrieken aus:				
801	Seide oder Chemiefasern	3 637	13 647	25 972	103 084
802	Wolle oder and. Tierhaaren	318	3 295	824	7 759
803	Baumwolle	5 051	12 812	31 993	83 130
804	Bekleidung aus Seide oder Chemiefasern, ausgenommen aus Gewirken od. Gestrieken	3 915	16 624	25 570	97 631
805	Bekleidung aus Wolle und anderen Tierhaaren, ausg. aus Gewirken oder Gestrieken	1 069	10 427	4 932	44 221
806	Bekleidung aus Baumwolle ausg. aus Gewirken oder Gestrieken	2 541	10 212	23 507	94 161
807	Bekleidung aus Flachs, Hanf und dgl.	442	3 277	3 851	28 345
801-07	Bekleidung zusammen	16 973	70 294	116 650	458 332
808	Kopfbedeckungen	662	2 976	5 935	21 364
809	Textilerzeugnisse, a.n.g.	109 067	56 345	890 861	468 703
810	Pelzwaren	28	749	111	2 428
811	Schuhe	3 565	10 707	42 325	132 764
812	Lederwaren und Lederbekleidung (ausg. Schuhe)	2 451	7 552	25 812	53 189
813	Papierwaren	340 636	78 015	2 883 799	579 829
814	Druckerzeugnisse	257 282	74 573	2 166 055	585 507
815	Holzwaren (ohne Möbel)	313 443	43 016	2 373 511	293 987
816	Kautschukwaren	48 964	36 905	392 368	327 780
817	Waren aus Stein	86 141	10 427	437 605	78 145
818	Keramische Erzeugnisse, ohne Baukeramik	62 900	40 990	601 712	352 337
819	Glaswaren	312 983	69 791	2 677 078	494 244
820	Werkzeuge, Schneidwaren und Ebbestecke aus unedlen Met.	11 151	45 826	136 174	449 470
823	Waren aus Kupfer und Kupferlegierungen	19 368	17 720	182 974	159 514

Noch: 3. Ausfuhr Bayerns nach Warengruppen und Warenuntergruppen

Nr. d. Systematik	Warengruppe Warenuntergruppe	August	2008	Januar bis August	2008
		dt=100 KG	1000 EUR	dt=100 KG	1000 EUR
8	Fertigwaren - Enderzeugnisse				
829	Eisen-, Blech und Metallwaren, a.n.g.	590 595	283 321	4 636 400	2 195 044
831	Waren aus Wachs oder Fetten	11 633	4 747	89 102	46 101
832	Waren aus Kunststoffen	745 977	317 851	6 327 311	2 738 016
833	Fotochemische Erzeugnisse	1 119	1 639	19 430	17 820
834	Pharmazeutische Erzeugnisse	15 320	138 878	124 321	953 219
835	Duftstoffe und Körperpflege- mittel	45 776	42 567	572 856	420 307
839	Chemische Enderzeugn., a.n.g.	494 444	99 771	3 720 182	876 758
841	Kraftmaschinen (ohne Motoren für Ackerschlepper, Luft- und Straßenfahrzeuge)	50 384	132 141	363 532	947 270
842	Pumpen und Kompressoren	122 481	238 256	863 022	1 670 626
843	Armaturen	22 128	69 607	179 016	557 217
844	Lager, Getriebe, Zahnräder und Antriebsselemente	245 385	256 707	2 300 338	2 402 649
845	Hebezeuge und Fördermittel	271 128	204 906	2 141 830	1 497 564
846	Landwirtschaftliche Maschinen (einschl. Ackerschlepper)	96 266	84 454	973 323	874 935
847	Maschinen für das Textil-, Bekleidungs- und Ledergerber- gewerbe	15 819	35 738	176 240	360 019
848	Maschinen für das Ernährungs- gewerbe und die Tabakverarb.	20 063	60 132	174 056	437 668
849	Bergwerks-, Bau- und Baustoff- maschinen	195 387	128 620	1 878 901	1 168 432
850	Guss- und Walzwerkstechnik	614	1 673	7 452	17 543
851	Maschinen für die Be- und Verarbeitung von Kautschuk oder Kunststoffen	59 388	95 287	490 774	892 549
852	Werkzeugmaschinen	64 238	174 320	577 069	1 383 435
853	Büromaschinen und automatische Datenverarbeitungsanlagen	25 817	197 806	240 899	1 790 697
854	Maschinen für das Papier- und Druckgewerbe	42 391	79 984	303 028	622 136
859	Maschinen, a.n.g.	225 491	567 169	1 894 455	4 694 595
841-59	Maschinen zusammen	1 456 979	2 326 800	12 563 934	19 317 335
860	Sportgeräte	9 255	14 835	84 112	101 537
861	Geräte zur Elektrizitäts- erzeugung und -verteilung	308 820	710 165	2 614 886	6 137 704
862	Elektrische Lampen und Leuchten	31 816	49 295	330 230	457 319
863	Nachrichtentechnische Geräte und Einrichtungen	9 597	99 164	78 298	825 210
864	Rundfunk- und Fernsehgeräte, phono- u. videotechn. Geräte	13 668	90 660	139 264	653 128
865	Elektronische Bauelemente	8 519	175 912	70 573	1 479 785
869	Elektrotechnische Erzeugnisse, a.n.g.	144 274	200 409	1 301 618	1 852 575
871	Medizinische Geräte und orthopädische Vorrichtungen	34 459	332 424	259 832	2 504 536
872	Mess-, steuerungs- und regelungstechnische Erzeugnisse	25 744	282 574	235 268	2 391 972
873	Optische und fotografische Geräte	2 591	48 376	26 267	378 720
874	Uhren	505	10 768	4 577	71 599
875	Möbel	146 940	94 665	1 242 960	888 346
876	Musikinstrumente	1 187	3 842	8 110	32 925
877	Spielwaren	32 366	35 199	211 172	243 716
878	Schmuckwaren, Gold- und Silberschmiedewaren	113	16 507	654	163 420
881	Schienenfahrzeuge	15 801	44 462	117 386	278 153
882	Wasserfahrzeuge	10 397	4 769	142 806	183 265
883	Luftfahrzeuge	5 079	299 586	38 733	2 012 477
884	Fahrgestelle, Karosserien, Motoren, Teile und Zubehör für Kraftfahrzeuge u. dgl.	789 597	993 834	7 609 371	8 556 816
885	Personenkraftwagen und Wohnmobile	776 751	1 176 187	11 536 722	18 553 282
886	Busse	18 324	18 806	173 812	199 796
887	Lastkraftwagen und Spezialfahrzeuge	232 859	149 340	2 414 781	1 624 624
888	Fahrräder	2 219	4 514	30 402	66 488
889	Fahrzeuge, a.n.g.	206 138	88 322	2 510 146	1 090 364
891	Vollständige Fabrikations- anlagen	34 251	55 718	214 856	414 998
896	Enderzeugnisse, a.n.g.	100 138	141 326	892 110	1 182 187
	Summe Fertigwaren- Enderzeugnisse	7 908 864	8 923 120	73 275 454	83 367 135
	Summe Fertigwaren	12 606 248	9 766 942	114 817 773	90 769 022
	Summe Gewerbliche Wirtschaft	24 669 432	10 337 263	226 996 575	95 808 424
901	Rückwaren	-	-	-	-
903	Ersatzlieferungen	-	-	-	-
904	Andere nicht aufgliederbare Warenverkehrs	1 868 969	506 091	16 912 664	4 698 038
	Summe insgesamt	31 340 329	11 460 368	282 385 286	105 545 034

4. Ausfuhr Bayerns nach Erdteilen, Bestimmungsländern und Ländergruppen

Nr. des Landes	Erdteil Bestimmungsland Ländergruppe	August	2008	Januar bis August	2008
		dt=100 KG	1000 EUR	dt=100 KG	1000 EUR
<b>E u r o p a</b>					
001	Frankreich	2 086 852	785 947	18 386 218	7 780 388
003	Niederlande	1 730 316	424 886	16 399 122	3 594 492
005	Italien	4 117 091	799 295	39 106 280	8 296 803
006	Vereinigtes Königreich	938 150	772 559	10 266 296	7 938 071
007	Irland	89 699	65 407	1 402 676	600 965
008	Dänemark	240 189	140 733	2 269 160	1 090 805
009	Griechenland	230 355	87 258	1 802 203	863 241
010	Portugal	141 097	85 660	1 216 834	795 676
011	Spanien	626 462	386 702	6 954 755	4 682 482
013	Schweden	256 823	222 237	2 343 298	2 093 219
014	Finnland	308 435	103 216	2 939 649	900 214
015	Osterreich	8 908 706	1 031 764	77 373 705	9 031 756
017	Belgien	1 251 209	358 255	10 824 698	3 310 138
018	Luxemburg	191 795	35 296	2 746 981	350 858
020	Ceuta	228	298	1 094	1 473
023	Melilla	219	115	2 112	1 425
024	Island	2 602	2 218	40 661	35 683
028	Norwegen	101 706	72 914	728 439	723 007
037	Liechtenstein	14 821	12 016	151 594	134 577
039	Schweiz	1 266 881	385 986	11 379 778	3 364 015
041	Färöer	4	15	669	910
043	Andorra	828	408	6 169	4 520
044	Gibraltar	31	27	90	211
045	Heiliger Stuhl	2	3	273	75
046	Malta	3 042	3 962	38 436	70 929
047	San Marino	719	146	10 141	2 694
052	Türkei	321 688	167 620	2 333 619	1 433 842
053	Estland	39 480	23 758	285 891	176 557
054	Lettland	36 690	16 732	461 325	151 615
055	Litauen	67 615	30 421	568 331	226 227
060	Polen	1 379 115	365 875	10 975 476	2 932 960
061	Tschechische Republik	1 519 325	403 176	13 863 061	3 472 264
063	Slowakei	347 317	135 010	3 040 929	1 187 368
064	Ungarn	629 473	448 873	5 224 023	3 290 366
066	Rumänien	232 208	144 773	2 067 993	1 132 446
068	Bulgarien	67 850	29 453	564 433	266 028
070	Albanien	4 023	3 750	39 671	24 649
072	Ukraine	95 099	57 342	720 325	493 878
073	Weißrußland (Belarus)	28 981	18 568	200 866	149 218
074	Republik Moldau	4 562	2 794	45 769	32 715
075	Russische Föderation	632 938	395 218	4 879 874	2 899 946
076	Georgien	3 880	1 348	39 568	20 160
077	Armenien	1 086	453	9 452	9 614
078	Aserbaidschan	3 925	5 687	44 661	53 968
079	Kasachstan	15 882	20 316	146 719	123 751
080	Turkmenistan	2 797	2 572	12 445	12 356
081	Usbekistan	2 618	2 016	21 740	36 685
082	Tadschikistan	455	690	2 435	5 592
083	Kirgisistan	941	190	13 689	2 940
091	Slowenien	313 376	75 933	2 210 107	567 268
092	Kroatien	128 524	35 700	1 087 666	360 959
093	Bosnien und Herzegowina	36 986	9 584	256 904	74 859
094	Serbien und Montenegro	-	-	-	-
095	Kosovo	8 754	1 507	52 772	11 276
096	Mazedonien	7 590	3 366	71 245	40 331
097	Montenegro	7 667	3 391	41 445	20 330
098	Serbien	71 111	23 021	666 338	218 949
600	Zypern	14 162	10 042	96 833	87 770
	<b>Summe Europa</b>	<b>28 534 377</b>	<b>8 216 504</b>	<b>256 436 937</b>	<b>75 185 512</b>
<b>A f r i k a</b>					
204	Marokko	13 046	12 188	169 209	133 220
208	Algerien	22 319	24 194	214 127	154 759
212	Tunesien	21 552	19 512	140 039	137 110
216	Libyen	6 367	4 048	68 596	49 045
220	Ägypten	39 120	34 403	406 836	269 994
224	Sudan	813	2 253	13 867	14 088
228	Mauretanien	505	710	7 619	6 296
232	Mali	128	72	3 673	2 835
236	Burkina Faso	308	251	2 210	1 914
240	Niger	337	73	1 673	611
244	Tschad	218	410	4 629	2 235
247	Kap Verde	0	1	1 279	1 039
248	Senegal	2 006	1 959	7 268	6 032
252	Gambia	2	5	955	266
257	Guinea-Bissau	43	24	351	147
260	Guinea	531	123	2 969	1 314
264	Sierra Leone	460	34	1 190	500
268	Liberia	34	65	2 135	1 629
272	Elfenbeinküste	5 486	1 573	27 968	11 420
276	Ghana	5 591	4 226	35 157	25 309
280	Togo	2 213	495	13 130	3 768
284	Benin	2 259	216	24 533	3 109
288	Nigeria	32 895	14 413	182 431	141 082

Noch: 4. Ausfuhr Bayerns nach Erdteilen, Bestimmungsländern und Ländergruppen

Nr. des Landes	Erdteil Bestimmungsland Ländergruppe	August	2008	Januar bis August	2008
		dt=100 KG	1000 EUR	dt=100 KG	1000 EUR
<b>A f r i k a</b>					
302	Kamerun	3 014	1 130	13 015	8 732
306	Zentralafrikanische Republik	255	64	618	367
310	Äquatorialguinea	423	278	5 698	3 084
311	Sao Tome und Principe	-	-	-	-
314	Gabun	580	435	7 135	6 491
318	Republik Kongo	822	1 572	4 948	6 533
322	Demokratische Republik Kongo	771	159	5 714	6 426
324	Ruanda	188	485	1 306	5 754
328	Burundi	135	196	1 376	2 561
329	St. Helena u. zugehör. Geb.	-	-	2 328	1 409
330	Angola	1 661	1 746	35 159	61 670
334	Äthiopien	426	762	7 324	14 831
336	Eritrea	158	262	811	1 229
338	Dschibuti	43	86	174	546
342	Somalia	-	-	5	32
346	Kenia	3 172	5 841	13 570	40 890
350	Uganda	320	237	6 554	6 511
352	Tansania	2 149	2 406	11 702	18 760
355	Seyschellen u. zugehör. Geb.	84	92	373	917
357	Brit.Territorium im Ind.Ozean	38	496	548	2 215
366	Mosambik	5	21	1 529	3 832
370	Madagaskar	89	238	11 213	5 484
373	Mauritius	752	907	7 077	8 785
375	Komoren	-	-	42	14
377	Mayotte	2	3	48	173
378	Sambia	273	1 653	1 535	3 947
382	Simbabwe	7	87	2 378	3 124
386	Malawi	42	244	318	1 651
388	Südafrika	123 184	90 758	1 142 550	827 391
389	Namibia	1 105	344	9 094	6 501
391	Botsuana	143	828	361	2 014
393	Swasiland	2	17	53	128
395	Lesotho	175	22	815	956
	Summe Afrika	296 248	232 620	2 627 217	2 020 679
<b>A m e r i k a</b>					
400	USA	597 273	911 280	7 300 025	10 140 647
404	Kanada	78 921	73 538	741 426	874 081
406	Grönland	3	5	353	127
408	St. Pierre und Miquelon	-	-	1	4
412	Mexiko	68 500	86 742	539 098	655 352
413	Bermuda	55	307	2 359	1 990
416	Guatemala	1 608	1 478	15 654	18 335
421	Belize	36	50	451	383
424	Honduras	1 080	2 144	5 665	12 600
428	El Salvador	447	1 177	12 180	14 113
432	Nicaragua	420	406	1 625	2 487
436	Costa Rica	4 052	11 542	13 690	23 583
442	Panama	2 337	2 182	21 669	22 454
446	Anguilla	0	9	481	490
448	Kuba	6 718	2 266	51 054	20 405
449	St.Christoph(St.Kitts)-Nevis	13	47	325	535
452	Haiti	34	120	172	635
453	Bahamas	1 544	428	18 969	13 208
454	Turks- und Caicosinseln	-	-	14	9
456	Dominikanische Republik	1 573	1 341	8 264	9 560
457	Amerikan. Jungfernsinseln	165	155	1 205	3 933
459	Antigua und Barbuda	0	4	48	84
460	Dominica	0	1	52	32
463	Kaimaninseln	226	306	1 348	1 791
464	Jamaika	166	378	2 145	3 923
465	St. Lucia	6	3	186	304
467	St.Vincent und die Grenadinen	-	-	3 717	1 543
468	Britische Jungfernsinseln	323	404	3 682	6 924
469	Barbados	68	192	1 027	2 379
470	Montserrat	-	-	13	6
472	Trinidad und Tobago	676	775	11 716	12 613
473	Grenada	-	-	16	54
474	Aruba	16	24	242	1 154
478	Niederländische Antillen	8 374	1 781	9 941	4 460
480	Kolumbien	10 959	13 808	81 821	104 414
484	Venezuela	5 914	16 386	65 453	178 084
488	Guyana	5	25	114	367
492	Suriname	328	137	1 582	1 330
500	Ecuador	4 555	5 194	28 403	26 966
504	Peru	9 179	6 496	80 156	62 319
508	Brasilien	101 036	97 963	734 664	750 362
512	Chile	17 964	23 469	162 481	154 597
516	Bolivien	497	787	3 336	3 961
520	Paraguay	511	390	6 177	6 042
524	Uruguay	1 998	2 103	12 895	10 498
528	Argentinien	17 322	15 629	199 891	161 581



Noch: 4. Ausfuhr Bayerns nach Erdteilen, Bestimmungsländern und Ländergruppen

Nr. des Landes	Erdteil Bestimmungsland Ländergruppe	August	2008	Januar bis August	2008
		dt=100 KG	1000 EUR	dt=100 KG	1000 EUR
<b>A m e r i k a</b>					
529	Falklandinseln	-	-	8	328
	Summe Amerika	944 902	1 281 473	10 145 791	13 311 048
<b>A s i e n</b>					
604	Libanon	9 418	6 666	52 393	37 558
608	Syrien	18 324	6 882	84 535	44 117
612	Irak	3 908	5 179	20 341	37 906
616	Iran	33 561	31 611	273 946	355 132
624	Israel	42 149	34 854	377 994	261 603
625	Besetzte paläst.in.Gebiete	829	136	3 008	1 101
626	Osttimor	-	-	12	5
628	Jordanien	23 209	5 994	78 253	41 022
632	Saudi-Arabien	88 977	64 096	685 601	467 835
636	Kuwait	13 442	23 040	143 396	113 122
640	Bahrain	3 348	3 623	27 093	30 477
644	Katar	22 098	13 637	191 453	154 378
647	Vereinigte Arabische Emirate	121 614	74 458	977 544	645 841
649	Oman	9 893	4 491	93 393	56 483
653	Jemen	809	4 295	9 401	25 650
660	Afghanistan	3 072	564	22 474	10 738
662	Pakistan	12 203	22 051	180 051	142 431
664	Indien	108 011	116 114	860 215	911 042
666	Bangladesch	5 905	6 877	46 006	30 126
667	Malediven	186	295	1 690	10 999
669	Sri Lanka	2 345	1 251	17 988	10 644
672	Nepal	17	65	655	1 696
675	Bhutan	9	4	271	246
676	Myanmar	1 054	1 523	2 232	3 859
680	Thailand	31 586	31 429	305 478	278 139
684	Laos	444	420	1 496	1 624
690	Vietnam	10 947	13 025	89 404	101 617
696	Kambodscha	334	3 192	724	4 005
700	Indonesien	34 136	40 504	289 606	287 220
701	Malaysia	52 356	75 946	349 069	444 876
703	Brunei	82	48	1 771	2 160
706	Singapur	74 453	101 443	540 820	847 179
708	Philippinen	8 919	12 147	78 870	106 851
716	Mongolei	985	824	9 791	8 094
720	Volksrepublik China	344 976	496 351	3 519 571	4 658 807
724	Nordkorea	9	5	756	692
728	Südkorea	77 574	121 355	723 971	1 154 719
732	Japan	148 973	180 400	1 204 004	1 670 823
736	Taiwan	38 225	54 871	333 139	550 443
740	Hongkong	61 015	55 964	502 777	543 714
743	Macau	161	648	2 935	8 491
	Summe Asien	1 409 555	1 616 281	12 104 129	14 063 467
<b>A u s t r a l i e n - O z e a n i e n</b>					
800	Australien	84 226	90 670	688 476	829 572
801	Papua-Neuguinea	3	45	93	427
803	Nauru	-	-	11	62
804	Neuseeland	10 461	13 335	91 503	91 946
806	Salomonen	-	-	276	223
807	Tuvalu	-	-	5	31
809	Neukaledonien u. zugehör. Geb.	117	235	2 299	3 808
811	Wallis und Futuna	-	-	-	-
812	Kiribati	-	-	2	5
813	Pitcairn	-	-	1	28
815	Fidschi	169	1 657	619	2 104
816	Vanuatu	-	-	17	125
817	Tonga	-	-	7	29
819	Samoa	24	111	37	200
820	Nördl. Marianen	-	-	43	138
822	Französisch-Polynesien	23	93	1 632	1 045
823	Föder. Staaten v. Mikronesien	-	-	0	6
824	Marshall-Inseln	-	-	5	3
825	Palau	-	-	2	21
830	Amerikanisch-Samoa	-	-	1	11
831	Guam	112	158	1 083	2 082
832	Amerik. Überseeinseln, kleinere	-	-	9	44
833	Kokosinseln (Keelinginseln)	-	-	197	25
834	Weihnachtsinsel	-	-	2	7
835	Heard und McDonaldinseln	-	-	3	5
836	Norfolkinsel	-	-	-	-
837	Cookinseln	-	-	30	141
838	Niue	-	-	6	12
839	Tokelauinseln	-	-	68	168
891	Antarktis	-	-	255	141
892	Bouvetinsel	-	-	-	-
893	Südgeorg. u. d. Südl. Sandwichins.	-	-	7	19

Noch: 4. Ausfuhr Bayerns nach Erdteilen, Bestimmungsländern und Ländergruppen

Nr. des Landes	Erdteil Bestimmungsland Ländergruppe	August 2008		Januar bis August 2008	
		dt=100 KG	1000 EUR	dt=100 KG	1000 EUR
<b>A u s t r a l i e n – O z e a n i e n</b>					
894	Französische Südgebiete	44	22	348	273
	Summe Australien-Ozeanien	95 178	106 326	787 036	932 702
<b>V e r s c h i e d e n e s</b>					
950	Schiffs- u. Luftfahrzeugbedarf	60 068	7 164	284 177	31 626
958	Nicht ermittelte Länder	—	—	—	—
	Summe Verschiedenes	60 068	7 164	284 177	31 626
	<b>S u m m e I n s g e s a m t</b>	<b>31 340 329</b>	<b>11 460 368</b>	<b>282 385 286</b>	<b>105 545 034</b>
<b>I n d u s t r i a l . w e s t l . L ä n d e r</b>					
davon					
	EU-Länder	25 766 831	6 987 224	233 428 713	64 890 905
	dar. Euro-Länder	20 012 598	4 253 623	181 498 496	40 932 978
	EFTA-Länder	1 386 009	473 134	12 300 472	4 257 282
	Übrige europäische Länder	323 720	168 632	2 354 167	1 445 148
	USA und Kanada	676 195	984 818	8 041 451	11 014 729
	Übrige Länder	366 845	375 163	3 126 534	3 419 732
	Summe Industrial. westl. Länder	28 519 600	8 988 970	259 251 338	85 027 796
<b>M i t t e l - u . o s t e u r o p . L ä n d e r</b>					
		1 057 817	587 515	8 353 585	4 592 177
	Summe Mittel-u.osteurop. Länder	1 057 817	587 515	8 353 585	4 592 177
<b>E n t w i c k l u n g s l ä n d e r</b>					
davon in					
	Afrika	173 063	141 862	1 484 667	1 193 288
	Amerika	268 708	296 655	2 104 340	2 296 319
	Asien	903 665	925 676	7 280 603	7 623 433
	Ozeanien	491	2 321	7 056	11 184
	Summe Entwicklungsländer	1 345 927	1 366 515	10 876 665	11 124 224
<b>S t a a t s h a n d e l s l ä n d e r i n A s i e n</b>					
		356 917	510 205	3 619 522	4 769 211
	Summe Staatshandelsländer in Asien	356 917	510 205	3 619 522	4 769 211
<b>T i g e r l ä n d e r</b>					
		378 345	493 709	3 125 502	4 215 301
	Summe Tigerländer	378 345	493 709	3 125 502	4 215 301

# Einfuhr

1. Entwicklung der Einfuhr Bayerns

Lfd. Nr.	Jahr Monat	Einfuhr insgesamt	Ernährungswirtschaft				zusammen
			Lebende Tiere <sup>1)</sup>	Nahrungsmittel		Genußmittel	
				tierischen Ursprungs	pflanzlichen Ursprungs <sup>2)</sup>		
1 000 Euro							
1	1991 .....	48 486 439	45 399	850 922	2 028 390	424 873	3 349 584
2	1992 .....	48 375 723	55 797	892 219	1 942 629	407 166	3 297 812
3	1993 .....	43 873 032	37 993	836 072	1 785 987	317 133	2 977 184
4	1994 .....	48 150 346	35 360	945 964	2 014 878	363 060	3 359 262
5	1995 .....	49 970 956	22 172	972 749	1 961 183	396 575	3 352 680
6	1996 .....	53 983 042	29 806	1 055 389	2 161 732	430 213	3 677 140
7	1997 .....	60 627 079	21 749	1 094 308	2 273 089	517 107	3 906 253
8	1998 .....	65 558 165	24 724	1 134 976	2 423 666	642 251	4 225 616
9	1999 .....	69 211 848	27 464	1 061 632	2 356 450	694 828	4 140 373
10	2000 .....	85 033 916	26 501	1 198 090	2 457 560	683 849	4 365 999
11	2001 .....	89 765 445	15 479	1 391 505	2 570 333	728 102	4 705 419
12	2002 .....	85 725 937	20 861	1 257 809	2 722 455	696 773	4 697 897
13	2003 .....	87 489 495	22 521	1 380 982	2 893 595	706 017	5 003 115
14	2004 .....	93 975 640	24 997	1 507 596	2 794 588	708 025	5 035 206
15	2005 .....	99 242 471	34 496	1 704 438	2 976 732	807 506	5 523 172
16	2006.....	115 935 077	39 162	1 743 860	3 238 600	869 678	5 891 300
17	2007 <sup>3)</sup> .....	123 950 694	31 601	1 816 019	3 373 402	901 390	6 122 411
<b>2007<sup>3)</sup></b>							
18	Januar .....	9 686 570	4 198	150 519	281 179	82 368	518 264
19	Februar .....	9 816 092	2 058	131 345	242 862	66 305	442 570
20	März .....	10 516 241	2 766	152 356	310 714	65 462	531 298
21	April .....	10 259 876	1 553	148 961	312 923	73 134	536 570
22	Mai .....	9 811 071	2 719	131 373	256 960	64 278	455 330
23	Juni .....	10 113 884	1 913	152 137	286 172	59 032	499 255
24	Juli .....	10 168 903	1 559	139 785	272 107	72 751	486 202
25	August .....	10 234 035	1 810	150 920	287 436	73 948	514 113
26	September .....	10 346 581	4 217	185 833	282 462	55 616	528 128
27	Oktober .....	11 814 843	3 384	163 572	307 963	76 949	551 868
28	November .....	11 170 458	2 000	163 756	265 587	101 606	532 950
29	Dezember .....	10 012 141	3 425	145 462	267 037	109 940	525 864
<b>2008<sup>3)</sup></b>							
30	Januar .....	10 634 406	4 636	168 302	271 025	75 311	519 273
31	Februar .....	10 723 530	3 458	155 633	293 699	49 525	502 315
32	März .....	10 698 525	2 210	156 060	313 610	47 196	519 077
33	April .....	11 192 982	2 385	135 331	344 929	70 313	552 957
34	Mai .....	10 600 845	4 847	178 135	312 235	62 299	557 516
35	Juni .....	10 642 631	2 839	145 518	326 411	51 012	525 781
36	Juli .....	11 873 467	1 695	143 993	357 013	62 580	565 282
37	August .....	10 171 224	2 889	150 464	298 301	35 942	487 596
38	September .....						
39	Oktober .....						
40	November .....						
41	Dezember .....						

<sup>1)</sup> Einschl. lebende Tiere zu anderen als Ernährungszwecken.- <sup>2)</sup> Einschl. lebende Pflanzen und Erzeugnisse der Ziergärtnerei.

<sup>3)</sup> Vorläufige Ergebnisse.



## 2. Einfuhr Bayerns nach Warengruppen

Warengruppe	Einfuhr im Berichts- monat	Zu- bzw. Abnahme (-) gegenüber		Einfuhr seit Jahres- beginn	Zu- bzw. Abnahme (-) gegenüber Vorjahr
		Vor- monat	Vor- jahres- monat		
	1 000 Euro	%		1 000 Euro	%
<b>Einfuhr insgesamt .....</b>	<b>10 171 224</b>	<b>- 14,3</b>	<b>- 0,6</b>	<b>86 537 610</b>	<b>4,7</b>
Ernährungswirtschaft .....	487 596	- 13,7	- 5,2	4 229 796	6,2
Lebende Tiere <sup>1)</sup> .....	2 889	70,4	59,6	24 957	34,4
Nahrungsmittel tierischen Ursprungs .....	150 464	4,5	- 0,3	1 233 437	6,6
Nahrungsmittel pflanz- lichen Ursprungs <sup>2)</sup> .....	298 301	- 16,4	3,8	2 517 223	11,9
Genußmittel .....	35 942	- 42,6	- 51,4	454 178	- 18,5
Gewerbliche Wirtschaft .....	8 960 611	- 14,4	0,3	75 994 483	8,0
Rohstoffe .....	1 427 563	- 23,1	47,5	11 141 791	49,4
Halbwaren .....	528 817	32,3	4,5	3 734 120	4,0
Fertigwaren .....	7 004 232	- 14,7	- 6,2	61 118 572	3,1
Vorerzeugnisse .....	819 860	- 9,0	- 3,6	6 918 170	5,1
Enderzeugnisse .....	6 184 372	- 15,4	- 6,5	54 200 402	2,8
Rückwaren, Ersatz- lieferungen, andere nicht aufgliederbare Warenverkehre .....	723 017	- 14,0	- 7,6	6 313 330	0,6

<sup>1)</sup> Einschl. lebende Tiere zu anderen als Ernährungszwecken.- <sup>2)</sup> Einschl. lebende Pflanzen und Erzeugnisse der Ziergärtnerei.

3. Einfuhr Bayerns nach Warengruppen und Warenuntergruppen

Nr. d. Systematik	Warengruppe Warenuntergruppe	August dt=100 KG	2008 1000 EUR	Januar bis August dt=100 KG	2008 1000 EUR
1-4	Ernährungswirtschaft				
1	Lebende Tiere				
101	Pferde	122	123	1 421	1 219
102	Rinder	6 603	1 399	69 267	12 929
103	Schweine	561	126	16 938	2 870
105	Schafe	-	-	2	1
107	Hausgeflügel	4 600	638	80 334	4 453
109	Lebende Tiere, a.n.g.	94	603	669	3 485
	Summe lebende Tiere	11 980	2 889	168 631	24 957
2	Nahrungsmittel tier. Urspr.				
201	Milch u. Milcherzeugnisse, ausg. Butter und Käse	640 761	31 014	6 429 356	328 774
202	Butter u. and. Fettst. aus d. Milch, einschl. Milchstr.fette	10 040	2 817	89 141	25 759
203	Käse	93 986	43 746	654 455	302 789
204	Fleisch und Fleischwaren	157 947	47 050	1 197 873	366 333
206	Fische und Krebstiere, Weichtiere, etc.	25 476	15 134	251 286	152 710
208	Tierische Öle und Fette	6 620	570	56 265	2 553
209	Eier, Eiweiß und Eigelb	18 328	3 873	172 934	28 770
211	Fischmehl, Fleischmehl und ähnliche Erzeugnisse	8 918	487	68 727	2 487
219	Nahrungsmittel tierischen Ursprungs a.n.g.	20 652	5 772	75 243	23 261
	Summe Nahrungsmittel tierischen Ursprungs	982 726	150 464	8 995 281	1 233 437
3	Nahrungsmittel pfl. Urspr.				
301	Weizen	251 345	6 770	1 543 993	50 188
302	Roggen	755	25	24 405	699
303	Gerste	129 211	2 600	1 054 867	25 220
304	Hafer	2 655	120	23 655	929
305	Mais	6 918	244	268 547	18 511
308	Sorghum, Hirse u. sonstiges Getreide, ausg. Reis	825	100	15 730	1 659
309	Reis und Reiserzeugnisse	27 334	2 006	275 997	19 093
310	Getreideerzeugnisse, ausgenommen Reiserzeugnisse	44 478	2 191	317 939	15 995
315	Backwaren u. and. Zubereitungen aus Getreide	108 837	17 579	969 428	158 900
316	Malz	18 568	684	292 562	10 947
320	Saat- und Pflanzgut, ausg. Öl- saaten u. sonst. Samen etc.	4 040	777	37 123	5 954
325	Hülsenfrüchte	1 021	87	13 190	1 210
335	Grün- und Raufutter	8 354	210	44 199	935
340	Kartoffeln u. Kartoffelerzeug.	71 838	3 721	649 957	34 659
345	Gemüse und sonstige Küchen- gewächse, frisch	214 859	23 717	2 758 786	323 247
350	Frischobst, ausg. Südfrüchte	553 782	51 890	3 362 116	376 701
355	Südfrüchte	69 259	6 137	1 592 030	136 763
360	Schalen- und Trockenfrüchte	15 566	4 011	140 543	39 543
370	Gemüsezubereitungen und Gemüsekonserven	158 021	16 004	1 462 185	144 944
372	Obstzubereitungen und Obst- konserven	130 962	17 113	846 089	112 648
375	Obst- und Gemüsesäfte	101 227	12 041	641 811	76 946
377	Kakao und Kakaoerzeugnisse	15 865	6 260	149 670	53 822
379	Gewürze	6 790	1 713	69 528	18 092
381	Zuckerrüben, Zucker und Zuckererzeugnisse	108 150	10 805	1 169 479	96 324
383	Ölfrüchte	214 885	9 503	1 345 615	59 351
385	Pflanzliche Öle und Fette	48 154	7 330	475 658	63 715
389	Ölkuchen	311 531	8 047	2 016 123	50 998
393	Kleie, Abfallerzeugnisse zur Viehfütterung und sonstige Futtermittel	179 245	7 350	1 164 575	48 977
395	Nahrungsmittel pflanzlichen Ursprungs, a.n.g.	578 911	63 580	4 288 095	421 533
396	Lebende Pflanzen und Erzeugnisse der Ziergärtnerei	50 235	15 687	543 486	148 719
	Summe Nahrungsmittel pflanzlichen Ursprungs	3 433 621	298 301	27 557 381	2 517 223
4	Genussmittel				
401	Hopfen	679	2 497	27 838	33 482
402	Kaffee	12 600	4 217	128 705	44 420
403	Tee und Mate	19 353	2 077	145 449	19 724
411	Rohtabak und Tabakerzeugnisse	22 762	7 293	174 141	73 770
421	Bier	4 559	272	41 073	2 568

Noch: 3. Einfuhr Bayerns nach Warengruppen und Warenuntergruppen

Nr. d. Systematik	Warengruppe Warenuntergruppe	August	2008	Januar bis August	2008
		dt=100 KG	1000 EUR	dt=100 KG	1000 EUR
4	G e n u ß m i t t e l				
423	Branntwein	28 948	7 497	355 374	83 976
425	Wein	90 786	12 091	1 331 818	196 239
	Summe Genußmittel	179 687	35 942	2 204 398	454 178
	Summe Ernährungswirtschaft	4 608 014	487 596	38 925 691	4 229 796
5-8	G e w e r b l i c h e W i r t s c h a f t				
5	R o h s t o f f e				
502	Chemiefasern, einschl. Abfälle Seidenraupenkokons etc.	87 324	14 034	568 080	98 188
503	Wolle und andere Tierhaare, roh oder bearb., Reißwolle	2 956	1 917	31 255	19 643
504	Baumwolle, roh oder bearbeitet Reißbaumwolle, Abfälle	5 716	621	91 296	9 559
505	Flachs, Hanf, Jute, Hartfasern und sonst. pflanzl. Spinnst.	242	21	5 604	542
506	Abfälle von Gespinnstwaren, Lumpen und dgl.	1 545	74	41 856	1 265
507	Felle zu Pelzwerk, roh	2	1	99	412
508	Felle und Häute, roh, a.n.g.	5 951	634	134 827	18 995
511	Rundholz	127 175	1 268	1 654 774	22 427
513	Rohkautschuk	68 164	5 671	461 443	44 840
516	Steinkohle und Steinkohlen- briketts	1 681 967	18 054	13 856 628	122 304
517	Braunkohle und Braunkohlen- briketts	24 295	146	159 645	918
518	Erdöl und Erdgas	24 184 505	1 342 840	234 372 113	10 503 680
519	Eisenerze	260	2	23 093	238
520	Eisen- und manganhaltige Abbrände und Schlacken	410 913	549	1 511 956	2 111
522	Kupfererze	3	1	3	1
523	Bleierze	-	-	-	-
524	Zinkerze	-	-	-	-
526	Nickelerze	-	-	-	-
528	Erze und Metallaschen, a.n.g.	28 617	3 572	285 099	29 240
529	Bauxit und Kryolith	-	-	21 480	147
530	Speisesalz und Industriesalz	19 397	252	47 026	3 376
532	Steine und Erden, a.n.g.	2 508 532	18 907	12 641 529	110 085
534	Rohstoffe für chemische Erzeugnisse, a.n.g.	33 455	5 941	404 212	36 437
537	Edelsteine, Schmucksteine und Perlen, roh	10	208	1 294	1 988
590	Rohstoffe, auch Abfälle a.n.g.	809 471	12 847	8 575 908	115 396
	Summe Rohstoffe	30 000 499	1 427 563	275 089 220	11 141 791
6	H a l b w a r e n				
602	Rohseide und Seidengarne, Künstl. und synthet. Fäden	28 166	11 271	237 617	98 344
603	Garne aus Chemiefasern	8 288	3 965	86 444	41 977
604	Garne aus Wolle oder anderen Tierhaaren	4 303	5 643	80 846	92 818
605	Garne aus Baumwolle	4 046	1 306	63 750	20 421
606	Garne aus Flachs, Hanf, Jute, Hartfasern u. dgl.	296	116	2 257	810
607	Schnittholz	309 956	16 918	2 965 892	146 768
608	Halbstoffe aus zellulosehaltigen Faserstoffe	360 558	18 556	3 082 912	156 160
609	Kautschuk, bearbeitet	50 552	10 522	412 717	79 757
611	Zement	81 807	451	351 008	3 381
612	Mineralische Baustoffe, a.n.g.	547 124	15 246	3 971 915	116 404
641	Roheisen	88 074	3 618	944 389	30 807
642	Abfälle und Schrott, aus Eisen oder Stahl	328 196	22 649	2 097 778	108 678
643	Ferrolegerungen	13 189	4 175	178 813	38 340
644	Eisen oder Stahl in Rohformen, Halbzeug aus Eisen oder Stahl	68 977	5 326	481 569	33 016
645	Aluminium und Aluminiumleg. einschl. Abfälle und Schrott	268 965	50 430	1 790 465	319 916
646	Kupfer und Kupferlegierungen, einschl. Abfälle und Schrott	272 659	131 539	1 675 528	763 299
647	Nickel und Nickellegierungen einschl. Abfälle und Schrott	3 341	4 169	17 842	25 483
648	Blei und Bleilegerungen, einschl. Abfälle und Schrott	1 621	198	51 609	8 578
649	Zinn und Zinnlegierungen, einschl. Abfälle und Schrott	6 395	9 137	38 469	50 722
650	Zink und Zinklegierungen, einschl. Abfälle und Schrott	54 253	7 117	280 197	44 686
656	Radioaktive Elemente und radioaktive Isotope	0	77	22	5 190
659	Unedle Metalle, a.n.g.	14 606	7 769	178 470	83 857
661	Fettsäuren, Paraffin, Vaseline und Wachse	25 241	2 710	233 844	25 960
665	Koks und Schmelzkoks, aus Steinkohle oder Braunkohle	94 686	3 774	596 619	20 432



Noch: 3. Einfuhr Bayerns nach Warengruppen und Warenuntergruppen

Nr. d. Systematik	Warengruppe Warenuntergruppe	August	2008	Januar bis August	2008
		dt=100 KG	1000 EUR	dt=100 KG	1000 EUR
6	H a l b w a r e n				
667	Rückstände der Erdöl- und Steinkohlenteerdestillation	199 856	4 860	1 049 391	28 389
669	Mineralölerzeugnisse	744 595	54 123	4 772 007	346 909
671	Teer und Teerdestill.-erzeugn.	91 968	6 411	799 901	48 616
673	Düngemittel	1 081 162	37 212	6 912 404	182 836
679	Chemische Halbwaren, a.n.g.	218 017	17 162	2 135 439	161 584
683	Gold für gewerbliche Zwecke	188	406	2 056	5 639
690	Halbwaren, a.n.g.	23 199	71 962	250 824	644 342
	Summe Halbwaren	4 994 285	528 817	35 742 994	3 734 120
7	F e r t i g w a r e n - V o r e r z e u g n i s s e				
701	Gewebe, Gewirke und Gestricke aus Seide, künstlichen oder synthetischen Fäden	5 059	6 296	57 277	73 533
702	Gewebe, Gewirke und Gestricke aus Chemiefasern	15 822	15 159	142 911	138 376
703	Gewebe, Gewirke und Gestricke aus Wolle o. and. Tierhaaren	1 238	3 222	16 661	48 785
704	Gewebe, Gewirke und Gestricke aus Baumwolle	6 522	8 041	79 414	88 666
705	Gewebe, Gewirke und Gestricke aus Flachs, Hanf, Jute, etc.	676	877	7 679	10 399
706	Leder	3 851	7 179	49 152	82 343
707	Pelzfelle, gegerbt o. zuger.	47	131	329	2 582
708	Papier und Pappe	1 257 441	90 323	9 776 244	716 247
709	Sperrholz, Span- und Faserplatten, Furnierblätter u.dgl.	270 755	20 374	2 323 151	181 499
711	Glas	316 895	25 684	1 970 320	191 354
732	Kunststoffe	796 248	122 395	6 750 033	1 013 676
734	Farben, Lacke und Kitte	128 434	31 514	865 959	265 635
736	Dextrine, Gelatine und Leime	35 143	5 395	383 323	50 529
738	Sprengstoffe, Schiessbedarf und Zündwaren	5 410	6 924	47 546	40 232
740	Pharmazeutische Grundstoffe	26 043	62 485	200 476	695 970
749	Chemische Vorerzeugn., a.n.g.	645 759	121 549	4 985 261	864 756
751	Rohre aus Eisen oder Stahl	332 332	38 809	2 839 051	311 364
753	Stäbe und Profile aus Eisen oder Stahl	331 212	35 912	3 407 277	315 330
755	Blech aus Eisen oder Stahl	1 117 439	92 421	10 316 395	816 929
757	Draht aus Eisen oder Stahl	141 655	16 038	1 134 506	117 396
759	Eisenbahnoberbaumaterial	53 784	5 147	518 596	45 767
771	Halbzeuge aus Kupfer und Kupferlegierungen	41 718	26 573	379 271	228 965
772	Halbzeuge aus Aluminium	197 842	65 030	1 413 499	497 529
779	Halbzeuge aus unedlen Metallen, a.n.g.	10 342	4 706	80 910	44 065
781	Halbzeuge aus Edelmetallen	32	5 429	278	59 278
790	Vorerzeugnisse, a.n.g.	2 041	2 246	16 165	16 966
	Summe Fertigwaren-Vorerzeugn.	5 743 739	819 860	47 761 684	6 918 170
8	F e r t i g w a r e n - E n d e r z e u g n i s s e				
801	Bekleidung aus Gewirken oder Gestricken aus:				
801	Seide oder Chemiefasern	29 606	65 994	191 710	468 219
802	Wolle oder and. Tierhaaren	4 114	19 504	13 142	72 234
803	Baumwolle	37 288	60 257	326 293	550 376
804	Bekleidung aus Seide oder Chemiefasern, ausgenommen aus Gewirken od. Gestricken	33 074	72 445	191 730	452 846
805	Bekleidung aus Wolle und anderen Tierhaaren, ausg. aus Gewirken oder Gestricken	7 828	34 047	38 432	173 507
806	Bekleidung aus Baumwolle ausg. aus Gewirken oder Gestricken	34 782	66 507	265 181	581 343
807	Bekleidung aus Flachs, Hanf und dgl.	5 555	17 481	35 286	112 290
801-07	Bekleidung zusammen	152 247	336 236	1 061 774	2 410 815
808	Kopfbedeckungen	2 446	4 478	21 082	33 335
809	Textilerzeugnisse, a.n.g.	74 162	44 722	689 134	427 527
810	Pelzwaren	273	2 154	1 123	7 934
811	Schuhe	60 656	97 128	447 258	705 130
812	Lederwaren und Lederbekleidung (ausg. Schuhe)	33 494	39 734	259 855	290 842
813	Papierwaren	234 359	40 617	1 951 175	344 660
814	Druckerzeugnisse	83 891	25 438	658 099	211 422
815	Holzwaren (ohne Möbel)	447 600	34 512	3 479 855	248 493
816	Kautschukwaren	146 143	67 830	1 143 118	566 900
817	Waren aus Stein	101 222	7 864	811 706	58 622
818	Keramische Erzeugnisse, ohne Baukeramik	60 089	15 248	662 699	131 422
819	Glaswaren	74 293	21 689	681 780	196 773
820	Werkzeuge, Schneidwaren und Ebbestecke aus unedlen Met.	23 093	45 193	149 514	272 848
823	Waren aus Kupfer und Kupferlegierungen	4 455	4 705	41 577	42 994

Noch: 3. Einfuhr Bayerns nach Warengruppen und Warenuntergruppen

Nr. d. Systematik	Warengruppe Warenuntergruppe	August	2008	Januar bis August	2008
		dt=100 KG	1000 EUR	dt=100 KG	1000 EUR
8	Fertigwaren - Enderzeugnisse				
829	Eisen-, Blech und Metallwaren, a.n.g.	662 161	232 163	5 548 876	1 791 399
831	Waren aus Wachs oder Fetten	9 775	2 868	96 579	25 791
832	Waren aus Kunststoffen	310 513	130 934	2 628 173	1 169 887
833	Fotochemische Erzeugnisse	2 763	4 703	31 508	46 088
834	Pharmazeutische Erzeugnisse	20 991	152 080	166 973	1 348 208
835	Duftstoffe und Körperpflege- mittel	25 487	20 559	155 609	147 919
839	Chemische Enderzeugn., a.n.g.	332 994	65 239	2 314 689	585 024
841	Kraftmaschinen (ohne Motoren für Ackerschlepper, Luft- und Straßenfahrzeuge)	7 257	15 702	72 329	119 749
842	Pumpen und Kompressoren	63 588	68 365	550 528	533 610
843	Armaturen	14 903	29 320	120 931	241 362
844	Lager, Getriebe, Zahnräder und Antriebs Elemente	7 257	15 702	72 329	119 749
845	Hebezeuge und Fördermittel	163 868	93 299	1 184 983	569 799
846	Landwirtschaftliche Maschinen (einschl. Ackerschlepper)	52 734	33 757	625 047	379 335
847	Maschinen für das Textil-, Bekleidungs- und Ledergerber	8 897	7 657	63 445	66 896
848	Maschinen für das Ernährungs- gewerbe und die Tabakverarb.	2 217	4 198	20 658	35 319
849	Bergwerks-, Bau- und Baustoff- maschinen	140 198	53 707	1 420 957	575 927
850	Guss- und Walzwerkstechnik	1 140	1 476	7 790	11 773
851	Maschinen für die Be- und Verarbeitung von Kautschuk oder Kunststoffen	19 048	14 609	155 088	136 497
852	Werkzeugmaschinen	55 835	58 448	513 031	531 830
853	Büromaschinen und automatische Datenverarbeitungsmaschinen	62 949	450 738	542 190	3 589 610
854	Maschinen für das Papier- und Druckgewerbe	5 469	9 152	80 709	136 911
859	Maschinen, a.n.g.	118 718	165 327	1 003 103	1 500 462
841-59	Maschinen zusammen	896 884	1 150 375	8 263 025	9 950 554
860	Sportgeräte	19 493	16 774	212 436	132 532
861	Geräte zur Elektrizitäts- erzeugung und -verteilung	388 376	472 449	3 218 476	4 030 790
862	Elektrische Lampen und Leuchten	28 928	32 645	270 499	314 046
863	Nachrichtentechnische Geräte und Einrichtungen	13 598	125 498	95 264	856 359
864	Rundfunk- und Fernsehgeräte, phono- u. videotechn. Geräte	56 098	142 341	501 652	1 222 438
865	Elektronische Bauelemente	79 269	599 427	537 552	4 793 074
869	Elektrotechnische Erzeugnisse, a.n.g.	173 362	150 756	1 549 508	1 458 252
871	Medizinische Geräte und orthopädische Vorrichtungen	15 978	103 908	145 752	925 035
872	Mess-, steuerungs- und regelungstechnische Erzeugnisse	14 753	116 794	133 641	1 025 643
873	Optische und fotografische Geräte	4 436	58 340	40 563	435 995
874	Uhren	2 347	14 228	17 559	154 991
875	Möbel	241 493	128 297	2 200 917	1 123 682
876	Musikinstrumente	4 068	5 907	40 620	56 573
877	Spielwaren	58 652	257 241	482 102	2 072 118
878	Schmuckwaren, Gold- und Silberschmiedewaren	494	11 360	4 267	112 443
881	Schienenfahrzeuge	23 264	18 091	223 815	187 489
882	Wasserfahrzeuge	1 359	5 166	268 687	118 012
883	Luftfahrzeuge	12 409	166 416	75 741	1 679 210
884	Fahrgestelle, Karosserien, Motoren, Teile und Zubehör für Kraftfahrzeuge u. dgl.	622 236	570 178	6 952 392	6 209 735
885	Personenkraftwagen und Wohnmobile	319 531	433 591	3 281 978	4 169 135
886	Busse	4 135	1 418	58 866	33 870
887	Lastkraftwagen und Spezialfahrzeuge	64 929	58 537	715 257	579 463
888	Fahrräder	8 447	10 687	98 913	142 835
889	Fahrzeuge, a.n.g.	87 018	39 571	1 068 922	493 897
891	Vollständige Fabrikations- anlagen	24	43	1 309	1 862
896	Enderzeugnisse, a.n.g.	58 013	98 243	428 565	856 338
	Summe Fertigwaren- Enderzeugnisse	6 062 701	6 184 372	53 890 432	54 200 402
	Summe Fertigwaren	11 806 440	7 004 232	101 652 117	61 118 572
	Summe Gewerbliche Wirtschaft	46 801 224	8 960 611	412 484 331	75 994 483
901	Rückwaren	-	-	-	-
903	Ersatzlieferungen	-	-	-	-
904	Andere nicht aufgliederbare Warenverkehrs	3 236 683	723 017	25 404 852	6 313 330
	Summe insgesamt	54 645 922	10 171 224	476 814 874	86 537 610

4. Einfuhr Bayerns nach Erdteilen, Ursprungsländern und Ländergruppen

Nr. des Landes	Erdteil Ursprungsland Ländergruppe	August	2008	Januar bis August	2008
		dt=100 KG	1000 EUR	dt=100 KG	1000 EUR
<b>E u r o p a</b>					
001	Frankreich	1 884 756	450 751	17 801 870	4 714 423
003	Niederlande	2 533 594	449 456	18 814 137	3 519 519
005	Italien	2 551 940	689 802	25 012 043	6 570 547
006	Vereinigtes Königreich	625 489	405 790	5 100 889	3 036 724
007	Irland	31 753	115 329	281 611	1 219 190
008	Dänemark	271 888	58 118	1 431 423	439 233
009	Griechenland	133 093	30 333	1 260 682	303 741
010	Portugal	139 996	42 568	819 594	343 244
011	Spanien	539 226	159 317	4 801 059	1 627 937
013	Schweden	444 356	93 729	4 419 547	955 466
014	Finnland	263 899	60 383	2 170 606	391 454
015	Osterreich	7 589 898	1 061 499	53 911 176	9 633 130
017	Belgien	1 433 426	267 341	10 906 534	2 333 223
018	Luxemburg	79 838	17 237	944 122	156 379
020	Ceuta	-	-	1 317	255
023	Melilla	-	-	-	-
024	Island	2 785	668	16 425	5 602
028	Norwegen	519 271	29 959	5 075 837	242 332
037	Liechtenstein	2 750	4 092	30 215	49 210
039	Schweiz	553 659	201 393	5 056 546	2 111 445
041	Färöer	-	-	0	1
043	Andorra	1	1	4	34
044	Gibraltar	0	2	0	6
045	Heiliger Stuhl	2	91	4	217
046	Malta	1 025	3 932	28 572	57 257
047	San Marino	134	204	659	1 105
052	Türkei	288 372	127 460	2 454 391	1 168 919
053	Estland	9 289	2 299	103 167	21 848
054	Lettland	39 819	6 715	395 472	53 605
055	Litauen	28 059	7 987	248 146	69 292
060	Polen	2 054 681	282 956	15 826 748	2 138 221
061	Tschechische Republik	3 741 757	704 917	25 555 829	5 637 260
063	Slowakei	813 456	178 904	7 529 309	1 737 864
064	Ungarn	1 010 070	364 013	7 162 004	3 368 559
066	Rumänien	168 226	104 972	1 381 214	905 892
068	Bulgarien	102 497	25 332	719 132	186 973
070	Albanien	2 707	1 503	16 820	8 298
072	Ukraine	85 067	13 905	717 343	134 385
073	Weißrußland (Belarus)	21 166	2 688	250 295	23 260
074	Republik Moldau	127	641	1 632	3 798
075	Russische Föderation	9 746 505	474 315	109 151 390	4 110 099
076	Georgien	741	309	1 165	1 323
077	Armenien	1	4	338	808
078	Aserbaidschan	1 508 580	101 065	15 751 893	858 602
079	Kasachstan	2 293 191	156 513	37 771 749	2 092 164
080	Turkmenistan	-	-	0	1
081	Usbekistan	2 603	333	19 131	2 841
082	Tadschikistan	-	-	3 484	348
083	Kirgisistan	0	1	6 078	362
091	Slowenien	161 251	63 504	1 771 074	604 325
092	Kroatien	35 303	12 211	442 752	165 032
093	Bosnien und Herzegowina	47 436	7 005	325 283	64 669
094	Serbien und Montenegro	-	-	-	-
095	Kosovo	84	3	4 930	255
096	Mazedonien	12 562	5 089	147 802	48 378
097	Montenegro	0	1	1 285	58
098	Serbien	161 938	24 051	1 151 295	171 324
600	Zypern	1 319	3 037	26 646	28 525
	Summe Europa	41 939 586	6 813 726	386 822 670	61 318 964
<b>A f r i k a</b>					
204	Marokko	2 899	2 829	67 951	34 552
208	Algerien	2 607 189	180 064	8 403 049	500 323
212	Tunesien	25 043	21 975	174 852	185 553
216	Libyen	4 127 028	266 757	37 849 177	2 018 518
220	Ägypten	1 158 505	71 022	5 564 202	333 930
224	Sudan	6 805	1 796	43 458	11 654
228	Mauretanien	3	2	12	8
232	Mali	1	6	12	31
236	Burkina Faso	330	77	1 786	381
240	Niger	-	-	0	1
244	Tschad	-	-	1 399	129
247	Kap Verde	-	-	-	-
248	Senegal	229	98	3 107	549
252	Gambia	0	1	0	1
257	Guinea-Bissau	-	-	-	-
260	Guinea	-	-	12	13
264	Sierra Leone	2	3	278	234
268	Liberia	-	-	1	10
272	Elfenbeinküste	2 090	175	15 157	1 469
276	Ghana	1 177	316	7 621	1 247
280	Togo	302	54	1 108	209
284	Benin	-	-	0	5
288	Nigeria	536 746	34 753	3 574 701	191 718

Noch: 4. Einfuhr Bayerns nach Erdteilen, Ursprungsländern und Ländergruppen

Nr. des Landes	Erdteil Ursprungsland Ländergruppe	August	2008	Januar bis August	2008
		dt=100 KG	1000 EUR	dt=100 KG	1000 EUR
<b>A f r i k a</b>					
302	Kamerun	19	19	2 317	290
306	Zentralafrikanische Republik	-	-	-	-
310	Äquatorialguinea	-	-	-	-
311	Sao Tome und Principe	-	-	-	-
314	Gabun	-	-	35	26
318	Republik Kongo	810	179	2 060	350
322	Demokratische Republik Kongo	145	22	3 212	447
324	Ruanda	-	-	-	-
328	Burundi	0	6	156	56
329	St. Helena u. zugehör. Geb.	-	-	-	-
330	Angola	-	-	65	83
334	Äthiopien	1 636	352	3 586	779
336	Eritrea	-	-	0	7
338	Dschibuti	-	-	-	-
342	Somalia	-	-	181	20
346	Kenia	962	150	62 319	4 052
350	Uganda	548	177	20 073	4 332
352	Tansania	176	83	8 816	2 199
355	Seyschellen u. zugehör. Geb.	-	-	5 237	1 783
357	Brit.Territorium im Ind.Ozean	-	-	-	-
366	Mosambik	653	95	9 348	1 982
370	Madagaskar	430	466	11 637	2 222
373	Mauritius	621	791	9 214	6 471
375	Komoren	-	-	28	119
377	Mayotte	-	-	-	-
378	Sambia	12	8	187	60
382	Simbabwe	1 304	274	29 577	6 903
386	Malawi	450	50	10 619	2 134
388	Südafrika	548 737	39 722	3 888 075	386 773
389	Namibia	555	178	12 506	989
391	Botswana	-	-	15	28
393	Swasiland	268	11	3 556	161
395	Lesotho	1	1	3	6
	Summe Afrika	9 025 677	622 511	59 790 705	3 702 807
<b>A m e r i k a</b>					
400	USA	562 885	766 343	4 401 999	5 924 090
404	Kanada	96 582	29 785	756 780	276 416
406	Grönland	-	-	0	2
408	St. Pierre und Miquelon	-	-	-	-
412	Mexiko	18 179	12 457	138 696	126 441
413	Bermuda	10	3	17	4
416	Guatemala	130	42	4 240	991
421	Belize	-	-	0	10
424	Honduras	31	97	7 623	1 383
428	El Salvador	2	6	904	636
432	Nicaragua	459	98	1 796	442
436	Costa Rica	9 206	8 911	65 050	67 489
442	Panama	459	103	1 543	192
446	Anguilla	-	-	-	-
448	Kuba	4 616	1 372	34 817	9 840
449	St.Christoph(St.Kitts)-Nevis	12	51	112	459
452	Haiti	2	3	1 080	109
453	Bahamas	-	-	0	1
454	Turks- und Caicosinseln	-	-	-	-
456	Dominikanische Republik	1 260	1 006	9 255	6 510
457	Amerikan. Jungfernsinseln	-	-	-	-
459	Antigua und Barbuda	1	4	1	4
460	Dominica	-	-	-	-
463	Kaimaninseln	3	11	3	12
464	Jamaika	4 044	199	4 706	458
465	St. Lucia	-	-	-	-
467	St.Vincent und die Grenadinen	-	-	0	1
468	Britische Jungfernsinseln	-	-	130	1 945
469	Barbados	1 146	364	6 477	2 006
470	Montserrat	-	-	-	-
472	Trinidad und Tobago	5	13	122	101
473	Grenada	124	73	762	511
474	Aruba	-	-	-	-
478	Niederländische Antillen	3	2	49	106
480	Kolumbien	72 215	2 822	453 190	21 949
484	Venezuela	57 041	3 831	1 851 680	95 109
488	Guyana	-	-	3 209	301
492	Suriname	-	-	5	1
500	Ecuador	6 347	703	91 632	12 312
504	Peru	9 775	3 965	82 399	32 509
508	Brasilien	179 968	48 075	1 779 570	314 171
512	Chile	67 837	28 695	500 715	163 459
516	Bolivien	640	134	5 625	876
520	Paraguay	1 274	216	13 196	1 568
524	Uruguay	21 553	1 757	86 905	10 164
528	Argentinien	12 691	2 946	177 809	22 796

Noch: 4. Einfuhr Bayerns nach Erdteilen, Ursprungsländern und Ländergruppen

Nr. des Landes	Erdteil Ursprungsland Ländergruppe	August	2008	Januar bis August	2008
		dt=100 KG	1000 EUR	dt=100 KG	1000 EUR
<b>A m e r i k a</b>					
529	Falklandinseln	-	-	-	-
	Summe Amerika	1 128 498	914 086	10 482 095	7 095 376
<b>A s i e n</b>					
604	Libanon	800	95	15 487	1 445
608	Syrien	735 845	41 488	4 962 406	242 049
612	Irak	216	196	323 988	16 341
616	Iran	7 174	1 397	187 647	20 501
624	Israel	6 326	13 399	182 069	152 553
625	Besetzte paläst.in.Gebiete	-	-	-	-
626	Osttimor	-	-	72	16
628	Jordanien	70	73	524	529
632	Saudi-Arabien	84 838	5 739	400 916	26 471
636	Kuwait	3	67	216	254
640	Bahrain	23 923	5 187	42 773	9 551
644	Katar	15	28	126	235
647	Vereinigte Arabische Emirate	3 747	1 254	26 669	11 790
649	Oman	6	2	397	460
653	Jemen	0	1	16	47
660	Afghanistan	1	3	8	46
662	Pakistan	8 368	4 645	78 721	41 683
664	Indien	134 479	57 645	983 216	447 185
666	Bangladesch	15 984	13 868	120 899	108 027
667	Malediven	21	31	177	177
669	Sri Lanka	5 274	4 491	42 828	33 752
672	Nepal	236	484	2 548	3 434
675	Bhutan	-	-	387	48
676	Myanmar	1 033	921	6 514	4 460
680	Thailand	30 613	52 661	295 792	417 618
684	Laos	173	611	366	1 136
690	Vietnam	30 922	29 752	341 395	216 872
696	Kambodscha	3 227	3 754	24 428	28 394
700	Indonesien	51 393	28 219	407 698	236 891
701	Malaysia	56 461	102 187	306 313	879 697
703	Brunei	6	136	6	136
706	Singapur	8 379	53 254	56 730	508 839
708	Philippinen	5 869	33 814	46 679	274 259
716	Mongolei	1	3	17	44
720	Volksrepublik China	1 165 440	1 007 361	9 010 183	7 377 137
724	Nordkorea	-	-	677	467
728	Südkorea	24 809	42 169	417 749	418 239
732	Japan	73 982	213 069	668 845	2 096 993
736	Taiwan	36 035	61 897	341 265	543 058
740	Hongkong	12 398	30 450	93 552	187 753
743	Macau	367	798	4 616	11 585
	Summe Asien	2 528 432	1 811 152	19 394 912	14 320 175
<b>A u s t r a l i e n - O z e a n i e n</b>					
800	Australien	13 151	5 914	149 426	51 323
801	Papua-Neuguinea	763	132	3 300	549
803	Nauru	-	-	-	-
804	Neuseeland	9 808	3 675	170 708	47 710
806	Salomonen	-	-	16	34
807	Tuvalu	-	-	-	-
809	Neukaledonien u. zugehör. Geb.	-	-	0	14
811	Wallis und Futuna	-	-	-	-
812	Kiribati	-	-	0	9
813	Pitcairn	-	-	-	-
815	Fidschi	6	15	764	321
816	Vanuatu	1	6	16	69
817	Tonga	-	-	10	14
819	Samoa	-	-	1	1
820	Nördl. Marianen	1	6	5	36
822	Französisch-Polynesien	-	-	0	51
823	Föder. Staaten v. Mikronesien	-	-	0	4
824	Marshall-Inseln	-	-	-	-
825	Palau	-	-	-	-
830	Amerikanisch-Samoa	-	-	-	-
831	Guam	-	-	0	2
832	Amerik. Überseeinseln, kleinere	-	-	-	-
833	Kokosinseln (Keelinginseln)	-	-	-	-
834	Weihnachtsinsel	-	-	-	-
835	Heard und McDonaldinseln	-	-	-	-
836	Norfolkinsel	-	-	-	-
837	Cookinseln	-	-	203	35
838	Niue	-	-	-	-
839	Tokelauinseln	-	-	-	-
891	Antarktis	-	-	-	-
892	Bouvetinsel	-	-	-	-
893	Südgeorg. u. d. Süd. Sandwichins.	-	-	-	-

Noch: 4. Einfuhr Bayerns nach Erdteilen, Ursprungsländern und Ländergruppen

Nr. des Landes	Erdteil Ursprungsland Ländergruppe	August	2008	Januar bis August	2008
		dt=100 KG	1000 EUR	dt=100 KG	1000 EUR
<b>A u s t r a l i e n – O z e a n i e n</b>					
894	Französische Südgebiete	–	–	42	117
	Summe Australien-Ozeanien	23 729	9 749	324 492	100 288
<b>V e r s c h i e d e n e s</b>					
950	Schiffs- u. Luftfahrzeugbedarf	–	–	–	–
958	Nicht ermittelte Länder	–	–	–	–
	Summe Verschiedenes	–	–	–	–
	<b>S u m m e I n s g e s a m t</b>	<b>54 645 922</b>	<b>10 171 224</b>	<b>476 814 874</b>	<b>86 537 610</b>
<b>I n d u s t r i a l . w e s t l . L ä n d e r</b>					
	davon				
	EU-Länder	26 654 600	5 650 220	208 422 607	50 053 831
	dar. Euro-Länder	17 345 016	3 414 489	138 549 727	31 502 894
	EFTA-Länder	1 078 466	236 111	10 179 023	2 408 589
	Übrige europäische Länder	288 508	127 757	2 456 375	1 170 537
	USA und Kanada	659 467	796 128	5 158 779	6 200 506
	Übrige Länder	645 677	262 381	4 877 053	2 582 800
	Summe Industrial. westl. Länder	29 326 719	7 072 597	231 093 837	62 416 263
<b>M i t t e l – u . o s t e u r o p . L ä n d e r</b>					
		13 918 011	799 637	165 764 665	7 686 007
	Summe Mittel-u.osteurop. Länder	13 918 011	799 637	165 764 665	7 686 007
<b>E n t w i c k l u n g s l ä n d e r</b>					
	davon in				
	Afrika	8 476 940	582 789	55 902 630	3 316 034
	Amerika	469 031	117 958	5 323 316	894 869
	Asien	1 258 087	560 967	9 373 796	4 628 663
	Ozeanien	771	159	4 359	1 255
	Summe Entwicklungsländer	10 204 828	1 261 874	70 604 100	8 840 821
<b>S t a a t s h a n d e l s l ä n d e r i n A s i e n</b>					
		1 196 363	1 037 116	9 352 271	7 594 520
	Summe Staatshandelsländer in Asien	1 196 363	1 037 116	9 352 271	7 594 520
<b>T i g e r l ä n d e r</b>					
		225 964	404 788	1 965 783	3 466 492
	Summe Tigerländer	225 964	404 788	1 965 783	3 466 492